

ÅRSREDOVISNING OCH
HÅLLBARHETSRAPPORT

2024



AB GÖTA KANALBOLAG



AB Göta kanalbolag
Org nr 556197-7587
Box 3
591 21 Motala

Foto: AB Göta kanalbolag,
Carl Schnell, Karling m fl

Förvaltningsberättelse Året som gått	3
Målet med resan är vägen dit Roger Altsäter, VD, har ordet	4
Om Göta kanal Produkter & tjänster, inköp	5
Trender som påverkar Besöksnäringen utvecklas	10
Att finnas med länge Hållbarhetsredovisning	11
Bolagsstyrningsrapport	23
Finansiella rapporter	26

Förvaltningsberättelse

Året som har gått

Arbetet med att göra Göta kanal till en säker och hållbar destination fortsätter. Parallellt med att fokusera på bevarande av kanalanläggningen pågår utveckling av besöksdestinationen. Ett attraktivt varumärke lägger grunden för ett hållbart värdeskapande.

Kanalanläggningen

Kanalanläggningen har under året fungerat väl och både fritidsbåtar och företagstrafik har varit i full gång under säsongen. Den pågående renoveringsinsatsen, Göta kanal 2.0, har fortsatt och närmar sig nu sitt slut. Projektet är av yttersta vikt då det har som målsättning att göra anläggningen både säkrare och mer hållbar. Genom renoveringsinsatserna kommer Göta kanal att stå bättre rustad att möta de utmaningar som klimatförändringarna medför, samtidigt som vi säkerställer att det historiska och natursköna området bevaras för kommande generationer. Den strategiska inriktningen med proaktivt underhåll för att minimera akuta anläggningsinsatser har fortsatt.

Fastighet och skog

Att stärka förutsättningarna för besöksnäringen genom att utveckla platser och generera nya hållbara intäkter har varit i fortsatt fokus under året, till exempel med nya ställplatser. Byggnation av en ny verkstad har påbörjats i Östergötland för att säkerställa bolagets uppdrag. Parallellt finns en strävan att driva ett ansvarsfullt och hållbart skogsbruk, med en ökad andel lövträd i skogsbeståndet enligt bolagets mål och Agenda 2030.

Marknad

Förståelsen för konsumenttrender har fortsatt att vara central för vår framgång. I ljuset av förändrade trender, har verksamheten anpassats för att fortsätta vara en attraktiv destination för besökare. Attraktivitetsindex fortsätter ligga på en hög nivå, 79, i den senaste Sverigemätningen. Den gemensamma IT-plattformen för företag som är verksamma i destinationen har fortsatt att växa, vilket ökat kundnyttan och underlättat att göra bokningar på Göta kanal. Under året gjordes 17 532 bokningar jämfört med 4 688 uppstartsåret 2023. Försäljningsvärdet av dessa var 13,4 mkr under året jämfört med 3,8 mkr 2023.

Ekonomisk översikt

Under 2024 finns en positiv utveckling i bolagets omsättningstillväxt för kanal-, fastighets- och skogsrörelsen (exklusive anslag). Rörelsens intäkter ökade jämfört med föregående år till 73,8 mkr. Ökningen förklaras i huvudsak av den nya destinationsplattformen. Göta kanalbolags löpande drift har fortsatt att vara stabil, vilket har möjliggjort återinvesteringar i verksamheten och att vi nått bolagets resultatmål.

Flerårsöversikt (tkr)	2024	2023	2022	2021	2020
Rörelsens intäkter	73 849	64 603	59 690	54 882	52 137
Resultat efter finansnetto	36	19	74	49	32
Resultat före skatt, EBT (%)	0,0%	0,0%	0,1%	0,1%	0,1%
Avkastning på eget kapital (%)	0,1%	0,0%	0,2%	0,1%	0,1%
Balansomslutning	144 759	180 275	202 198	157 934	121 412
Soliditet (%)	27,4%	22,0%	19,6%	25,0%	32,5%
Antal anställda	45	44	43	40	39

Målet med resan är vägen dit

Roger Altsäter, VD, har ordet

Utvecklingen till ett mer marknadsorienterat företag fortsätter med stora steg. Digital destinationsplattform, strategisk satsning för ett internationellt besökscentrum och förvärv av Hjälmare kanal skapar en mer varierad mix för våra besökare.

Det är med stor glädje jag delar några tankar om vår resa och de planer vi har för framtiden. Under de senaste åren har vi tagit viktiga steg från att vara ett anläggningsinriktat bolag till att bli en organisation med starkt fokus på marknaden och hållbart värdeskapande.

Som en del av vår omställning till större marknadsfokus har vi fortsatt satsningen med ökad digitalisering. I och med starten av den nya destinationsplattformen kan vi förbättra kundupplevelsen och tillgängliggöra fler besöksmöjligheter. Små företag längs med Göta kanal kan lätt synas och sälja sina tjänster. Ambitionen är att göra det enklare för besökare att utforska våra erbjudanden och upptäcka mer av det som vår destination har att erbjuda.

Etableringen av den nationella cykelleden längs Göta kanal gör att vår vackra destination blir mer tillgänglig och bidrar till en ökad hållbarhet för vår verksamhet. Cykelleden utvecklar destinationen på ett ansvarsfullt sätt och skapar nya möjligheter att locka nya besökare. Den nya cykelleden gynnar folkhälsan och får fler att röra på sig. Cykelleden har snabbt blivit mycket populär och efterfrågad. Vår cykelled är en av tre som blivit nominerad till Europas bästa cykelled.

Vi har fortsatt arbetet med våra planer för att skapa ett internationellt besökscentrum, som kommer att bli en naturlig startpunkt för alla som besöker Göta kanal. Besökscentrum ska förmedla vår vackra historia och alla hundratals upplevelser som finns i och kring kanalen. Vi vill erbjuda en stark upplevelse med wow-känsla och har som målsättning att besökarna ska vilja veta mer om hela Göta kanal och locka fler till upplevelser längs kanalen. Vår ambition är att öppna vårt besökscentrum sommaren 2027.

Vi är också engagerade i flera stora projekt. Bland annat förvärvet av Hjälmare kanal AB från februari

2025. Genom förvärvet kan vi inte bara dela med oss av de kompetenser och erfarenheter vi samlat genom renoveringsprojektet Göta kanal 2.0, utan även stärka vår portfölj med ett bredare upplevelsepaket där Hjälmare kanal ingår.

Ett ytterligare exempel på ett stort projekt är nybyggnation av en verkstad för anläggningsteamet i Östergötland. Nuvarande verkstad i Berg, Linköping hyrs på ett rivningskontrakt. För att få en god arbetsmiljö som är trygg, säker och funktionell har byggnationen av en ny verkstad påbörjats och väntas var klar för inflyttning hösten 2025.

Våra värderingar bygger på hållbarhet, mod och omtanke. Vi är medvetna om att våra handlingar påverkar både miljön och samhället, och vi är fast beslutna att vara en positiv kraft för förändring. I samarbete med företagsnätverket Officiell partner Göta kanal samt i nära dialog med regioner och kommuner, strävar vi efter att skapa en bättre och hållbar framtid för alla.

Slutligen vill jag tacka vår engagerade personal för deras hårda arbete. Tillsammans går vi framåt på vår gemensamma resa mot fortsatt utveckling av den vackra destinationen Göta kanal. Tillsammans skapar vi en ljusare och mer hållbar framtid för Göta kanalbolag och vårt samhälle.



Om Göta kanal

Produkter & tjänster

Med rötter från 1810 har Göta kanalbolag en imponerande historia som spänner över två århundraden. Från sin start som en central transportled för nyttotrafik har bolaget utvecklats för att möta turismens växande betydelse. Idag är Göta kanal ett av Sveriges mest uppskattade besöksmål, som lockar både svenska och internationella besökare med sin unika blandning av historia, naturskönhet och kulturupplevelser.



Att Göta kanalbolag ägs av svenska staten understryker kanalens betydelse som en nationell symbol för Sveriges kulturarv och historia. Organisationens verksamhet är bred och omfattar både kanalskötsel, fastighetsförvaltning och skogsvård. Genom statliga bidrag finansieras Göta kanalbolags omfattande underhålls- och renoveringsarbete, vilket är avgörande för att bevara kanalen för framtida generationer. Göta kanalbolag spelar också en central roll i att bevara och utveckla kanalen som en del av Sveriges kulturarv och som en attraktiv turistdestination.

Kanalrörelsen - Vattenled och samverkan

Göta kanal är en av Sveriges mest populära besöksdestinationer med närmare fyra miljoner besökare varje år. 36% av svenska befolkningen har besökt Göta kanal minst en gång under året enligt Sverigemätningen 2023. Den historiska vattenvägen erbjuder en unik upplevelse av slussar och broar, som kan upplevas med egen båt eller med

kryssningsbåtar. Många besökare utforskar också kanalen från land och upptäcker omgivningarna genom bilresor, cykelturer eller vandring.

Göta kanalbolag har en central roll i att utveckla Göta kanals varumärke. Genom nära samarbete med kommuner, regioner och lokala företag förbättras kontinuerligt besöksupplevelsen. Detta samarbete har som mål att göra kanalen ännu mer attraktiv och att bevara dess historiska och natursköna värden för besökare från både Sverige och internationellt.

Båttrafiken längs kanalen är en viktig del av upplevelsen, men innebär vissa miljöutmaningar, bland annat genom användningen av biocider och utsläpp av kolväten. För att minska miljöpåverkan har Göta kanalbolag installerat eluttag längs kanalen för att uppmuntra och driva övergången till elbåtar. Dessutom finns miljövänliga bränslen tillgängliga,

vilket gör det lättare för båtägare att välja mer hållbara alternativ.

En kontinuerlig dialog förs också med de företag som erbjuder kryssningsturer för att minimera utsläpp och säkerställa att avlopp och grävatten hanteras korrekt och miljövänligt. Detta arbete hjälper till att minska miljöpåverkan från turisttrafiken och bidrar till en mer hållbar hantering.

Den stora mängden besökare har också en positiv inverkan på lokala företag längs kanalen, vilket ger nya möjligheter till ökad verksamhet och ekonomisk tillväxt. Göta kanalbolag arbetar dock för att balansera den ekonomiska nyttan med hållbara metoder för att säkerställa att Göta kanal förblir en attraktiv destination där natur- och kulturvärden bevaras för framtida generationer.

Fastighetsrörelsen - Byggnader och mark

Lokaler och byggnader utgör en betydande del i skapandet av besöksmålet Göta kanal. De bidrar till att bevara och förstärka Göta kanals historiska och kulturella värden och utgör en viktig del av besöksdestinationen.

Dessutom upplåts marken i området för olika ändamål. Den används för jordbruksverksamhet, evenemang, parkeringar och husbilsplatser med mera. Denna mångfaldiga användning av marken främjar besöksupplevelsen och bidrar också till att området är funktionellt och tillgängligt för besökarna.

Intäkterna som genereras från fastighetsrörelsen återinvesteras aktivt i bevarandet av Göta kanal som ett kulturhistoriskt byggnadsverk. Detta är vitalt för att säkerställa att kommande generationer kan njuta av den unika och historiska platsen.

Göta kanalbolag arbetar för energieffektivisering och hållbarhetsförbättringar bland sina fastigheter. Denna satsning inkluderar flera initiativ:

- Solpaneler: Ett av de främsta stegen i projektet är installationen av solpaneler på flera platser för att minska beroendet av konventionell energiförsörjning och främja användningen av förnybar energi.

- Modernisering av avloppssystem i bostäder: Genom att uppgradera till modernare anläggningar kan man minska miljöpåverkan och bidra till en mer hållbar hantering av avfall och avloppsvatten.
- Kontinuerlig dialog med hyresgäster: Företaget upprätthåller kontinuerliga dialoger med hyresgästerna för att identifiera möjligheter till utveckling och investeringar som främjar hållbart företagande. Denna samarbetsprocess syftar till att skapa win-win-lösningar som gynnar både företaget och dess hyresgäster.

Skogsrörelsen - Skogsmark

Skogen inom Göta kanalbolags ägo förvaltas med en stark inriktning på hållbarhet. En ansvarsfull skogsförvaltning säkerställer att avkastningen från skogen kan fortsätta vara en viktig del av finansieringen av bolagets verksamhet.

Genom att följa hållbara skogsbruksprinciper, arbetar Göta kanalbolag för att bevara skogens biologiska mångfald och dess långsiktiga hälsa.

En del av det virke som avverkas i skogen används internt inom bolaget, bland annat för att bygga och underhålla bryggor och slussportar längs Göta kanal. Egen träråvara är kostnadseffektiv och bidrar till att bevara anläggningen med ett cirkulärt perspektiv.

Avverkningen sker enligt bolagets skogsbruksplan, som utgör en grund för att säkerställa en hållbar och långsiktig hantering av skogsbeståndet. Efter avverkning genomförs återplantering för att garantera en fortsatt tillväxt av skogen och därigenom säkra långsiktigt hållbart värdeskapande.

För att bevara den biologiska mångfalden sätter bolaget också av mark till orörda naturområden. Dessa områden är av stort ekologiskt värde och är viktiga för att bevara och skydda den lokala naturen.

Ambitionen att öka inslaget av lövträd i skogsbeståndet är ytterligare ett steg mot att gynna biologisk mångfald. Lövträd är viktiga för att främja en variation av livsformer och skapa en rikare naturmiljö.

Om Göta kanal

Inköp

Göta kanalbolag är ett mindre företag som har en omfattande verksamhet. För att effektivt genomföra sina olika uppdrag krävs regelbundna inköp av olika varor och tjänster.

Strategi

Lagen om upphandling inom försörjningssektorerna (LUF) fastställer de övergripande riktlinjerna för större inköp inom företaget. Bolagets inköspolicy med riktlinjer för inköp och upphandlingar skapar ett strategiskt förhållningssätt, som reglerar och styr hela leverantörskedjan. Att få in offerter från olika leverantörer främjar en sund konkurrens och minskar risken för korruption.

Uppföljning & kommentarer

Många av bolagets tjänster utförs genom entreprenad, och företagets leverantörskedja har en betydande påverkan på verksamheten. Vid upphandlingar ställer bolaget kvalificeringskrav som omfattar olika aspekter, inklusive arbetsgivaransvar, en trygg och säker arbetsmiljö och miljömål. Som en del av Göta kanalbolags engagemang för mänskliga rättigheter eftersträvas samarbeten med företag som genom sitt arbetsgivaransvar främjar rättvisa villkor för sina medarbetare.

Det görs kontinuerlig uppföljning av de entreprenörer som bolaget väljer att samarbeta med, särskilt när det gäller ett delegerat arbetsmiljöansvar. Gemensamma byggmöten hålls och arbetsförhållandena följs upp. Uppföljning på SM Entreprenad AB har gjorts med särskilt fokus på mänskliga rättigheter.

Områden som följs upp är bl.a. arbetstider, skydds- och säkerhetsföreskrifter, byggarbetsmiljö samt krav på personalliggare. Målet är att säkerställa att partners i leverantörskedjan följer Göta kanalbolags höga standard när det kommer till mänskliga rättigheter och arbetsvillkor.

Göta kanalbolags största leverantörer	Inköp belopp mkr	%
SM Entreprenad AB	35,9	31%
Wilzéns byggtjänst AB	15,3	13%
Tengbomgruppen AB	9,5	8%
Elcontrol i Norrköping AB	2,1	2%
Tomas Byggare AB	1,8	2%

Wilzéns byggtjänst AB arbetar med byggnationen av ny verkstad och Tengbomgruppen AB fokuserar på skapandet av ett nytt besökscentrum i Berg. Övriga större leverantörer har under året medverkat i upprustningsprojekt.

SM Entreprenad har genomfört bland annat strandskoningsprojekt i Östergötland på sträckan Carlsborg-Klämman och återställning av ledmurar i sjön Viken i Västergötland.



Om denna hållbarhetsredovisning

Göta kanalbolags hållbarhetsredovisning på sidorna 5-25 summerar hållbarhetsarbetet. Utfallet för 2024 följer Årsredovisningslagens krav på en hållbarhetsrapport. Hållbarhetsarbetet presenteras i enlighet med GRI. Frågor om rapporteringen hänvisas till Göta kanalbolags Ekonomi- och HR-chef.

”Vår värdegrund bygger på **Omtanke, Mod** och **Hållbarhet** och genomsyrar allt vi gör.”

AFFÄRSMODELL

VÅRA RESURSER

- Säsongsanställda och tillsvidareanställda, vår personal
- Varumärket Göta kanal
- Affärsprocesser
- Underhållssystem
- Nätverk & samarbeten
- Kundrelationer
- Branschgrupper
- Hemsida/digitala kanaler (med Officiell Partner)
- Leverantörer
- Staten som ägare
- Anslag från ägarna för bevarande



VÅR VISION

En plats i allas hjärtan

Kärleken till kanalen, intresset för vår historia och behovet av en hållbar framtid gör att Göta kanal har en plats i allas hjärtan.

Hållbarhet



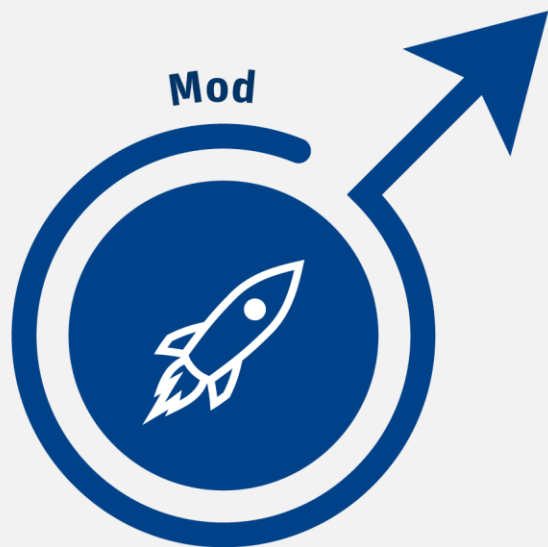
VAD VI ARBETAR MED

Strategiska framgångsområden:

- Hållbarhet inklusive Agenda 2030
- Varumärket
- Säker, fungerande kanal
- Fastigheter och skog
- Samarbeten
- Kundnytta - utveckla vårt erbjudande
- Ekonomi
- Organisation

VÅRT ERBJUDANDE

AB Göta kanalbolag ska med hög kvalitet och med hänsyn till kultur och miljö bevara och utveckla Göta kanal som vårt lands största kulturhistoriska byggnadsverk och besöksmål.



VÄRDET VI SKAPAR

Staten (ägare)

- Bevarande av det kulturhistoriska byggnadsverket
- Skapar arbetstillfällen

Besökare

- En attraktiv plats med hundratals upplevelser
- Båt- och landgäster kan uppleva en historisk vattenled
- Främjar folkhälsan (aktivitetsområde)

Kanalkommuner

- Arbetstillfällen
- Stärkt näringsliv
- Hållbar utveckling av besöksnäringen
- Samverkansprojekt
- Gynnande av lokal kultur och utveckling av landsbygd
- Attraktivitet

Officiell Partner Göta kanal

- Nätverk, forum för kontakter, samarbeten och utbildning
- Samverkan för utveckling av destinationen
- Ökad synlighet och gemensam marknadsföring
- Eventarena för hundratals upplevelser

Rederier

- Unik kulturhistorisk kanalanslaggnings och vattenleder förutsättningar för unikt erbjudande till kund

Hyresgäster

- Ändamålsenliga lokaler i ett attraktivt besöksområde
- Boende i naturskön och kulturhistorisk miljö

Personal

- Hållbart arbetsliv
- Personlig kompetensutveckling

Trender som påverkar Besöksnäringen utvecklas

Globala megatrender						
Globalisering	En multipolär värld	Välstånd & ojämlikhet	Teknik & digitalisering	Miljöutmaningar	Urbanisering	Befolkningsutveckling
Mångkulturen ökar och människor blir mer beroende av varandra.	Rysslands nya maktambitioner och ökat inflytande från Indien och Kina utmanar USA:s dominans.	Växande global medelklass. Pandemin har ökat den socioekonomiska ojämlikheten.	Från automation, robotisering, användning av sociala medier till effektivare användning av stordata.	Utarmning av jordens resurser och global uppvärmning påverkar jordens klimat.	Allt fler bor i stadsområden, vilket förändrar sättet människor lever, arbetar och interagerar med varandra.	Vissa regioner och städer växer samtidigt som andra minskar, dessutom blir befolkningen allt äldre.

Etablerade konsumenttrender								
								
Säkra resor	Ta igen förlorad tid	Tidsnytta	Friskvård	Nya och autentiska	En bättre värld	Stimulera sinnena	Digitala horisonter	Optimerad upplevelse
Trygghet och säkerhet	Fokus sociala kontakter	Maximera genom personliga val	Holistisk syn, leva väl och må bra	Dolda pärlor, genuint, autentiskt	Hållbara val, konsumera med gott samvete	Helhetsupplevelser alla sinnen	Anpassad verklighet, digitala upplevelser	Effektivt, friktionsfritt, digitalisering

Påverkan besöksnäring								
Visa åtgärder för att öka trygghet, säkerhet. Tydliga av-/ombokningsregler.	Skapa resmodeller där man kan välja att resa/integrera med andra.	Val av resor som möjliggör själv-optimering eller val av långsamt tempo.	Friskvård kommer att genomsyra varje aspekt av resupplevelsen.	Skapa lösningar där kunderna kan göra egna val och hitta vad de söker.	Medvetna val rörande miljö och etik vid köp av produkter och tjänster.	Naturens läkande kraft med upplevelser som ljud, lukt, smak och känsel.	Krav på realtids-info. Ny teknik AR, VE och 3D-ljud mm.	Smidigt och sömlöst. Arbeta med öppna data och hög IT-säkerhet.

Så agerar Göta kanalbolag								
Fokus i kommunikation på trygghet, säkerhet. Enkel avbokning/ombokning.	Lyfta möjligheten till möte med människor på en utomhus-destination.	Alternativ för att anpassa resplaner till olika tempo.	Betona att resan med båt sker i 5 knop. Samla aktiviteter med fokus hälsa.	Utveckla plattform för destination Göta kanal med valbara filter för upplevelser	Ökad transparens i bolagets påverkan på ekonomi, miljö och samhälle.	En destination utomhus är en god bas för naturupplevelser.	Kundanpassa erbjudande. Responsiv hemsida med relevanta data och tjänster.	Samla tjänster på plattform för större bredd och valbarhet. Källa till öppna data.

Att finnas med länge

Hållbarhetsredovisning

Kärleken till Göta kanal, ett genuint intresse för dess historia och ett starkt engagemang för en hållbar framtid har gjort kanalen älskad av många. Fokus ligger på viktiga områden som tillgänglighet, bevarandet av den biologiska mångfalden samt främjandet av hälsa och säkerhet. Genom en aktiv dialog med intressenter arbetar Göta kanalbolag för att skapa en attraktiv destination som samtidigt stödjer ekonomisk tillväxt. Med en tydlig övertygelse om att hållbart värdeskapande innebär en balans mellan ekonomi, miljö och sociala faktorer läggs grunden för kanalens långsiktiga utveckling och bevarande.

För Göta kanalbolag är den strategiska riktningen för företagets styrning fastställd av styrelsen och den bygger på bolagets ägaranvisning. Hållbarhetsarbetet är en central del av vår verksamhet och drivs på ett systematiskt och strategiskt sätt. Nyckeltal och mål är tydligt kopplade till FN:s globala utvecklingsmål.

Hållbarhetsarbetet är integrerat i hela organisationen. Det är en självklar och oundgänglig komponent för att kunna bevara Göta kanal för framtida generationer. Med en historia som sträcker sig över 200 år finns en stark önskan att fortsätta vara en betydelsefull del av människors liv under lång tid framöver.



Tillgänglighet

Säkerheten kring Göta kanal är av högsta prioritet, och anläggningen är utformad för att klara förväntade klimatförändringar med ökad nederbörd. Utöver bolagets eget uppdrag reglerar

dammsäkerhetslagen bolagets arbete med att upprätthålla anläggningens funktion och säkerhetsstandard.

Som ägare tar staten sitt ansvar genom årliga underhållsanslag för att bevara detta svenska byggnadsverk för kommande generationer.

Strategi

I ljuset av förväntade klimatförändringar, inklusive ökade nederbörds mängder och extremnederbörd, är det avgörande att kanal anläggningen kan hantera större vattenmängder, oavsett om de kommer från ökad nederbörd eller eventuella läckage. Förebyggande underhåll och systematiskt arbete för avvattning är verktyg för att uppnå detta. Inom ramen för renoveringsprojektet Göta kanal 2.0 ingår åtgärder för att återställa anläggningens skick och förbättra dess avvattningssystem. Det innebär att vattenflödet i kanalen kan kontrolleras och vattenavledningen vid höga vattennivåer kan regleras.

Anslag för bevarande

Under året har Göta kanalbolag beviljats statliga anslag på 39,9 miljoner kronor för att genomföra renoveringsprojekt. Nedan finns en tabell som visar de tio största upprustningsprojekten för året. Renovering av kanal anläggningen är avgörande för att skapa en trygg och säker upplevelse vid kanalen och för att behålla statusen som en attraktiv destination.

Arbete pågår samtidigt med att upprusta bolagets cirka 400 byggnader genom systematiskt underhåll för att säkerställa anläggningens långsiktiga hållbarhet. Projekt relaterade till Agenda 2030 rent vatten, sanitet och energieffektivisering

Underhålls- och upprustningsprojekt	Fördelat anslag mkr	%
Borenhult, styr och Hydraulik FU *) och bevarande - slybekämpning 2024	2,3	6%
Mallboden ställplats	1,9	5%
Norrkvarn -	1,9	5%
FU *) och bevarande - invändigt fastighet	1,6	4%
Malfors ställplats	1,4	4%
FU*) dammsäkerhet Östergötland	1,4	3%
Bevarandeuppdrag Göta kanal	0,9	2%
Hydraulik Sjötorp 2-3	1,0	2%
Hydraulik Sjötorp Sjöslussen	0,9	2%

*) Förebyggande underhåll

har högt fokus. Gästernas synpunkter är viktiga och upprustningsprojekt prioriteras för olika gästhamnsserviceanläggningar baserat på deras feedback.

Åtgärder för att öka dammsäkerheten är till exempel att se över avrinningsfunktioner som kulvertar, vilka leder vatten genom kanalbankarna vid breddning. Styrsystem och hydraulik för slussarna ses över systematiskt för att förbättra driftssäkerheten och därmed ökad tillgänglighet för båtgäster och företagstrafik.

Göta kanal renoveras för framtida generationer i underhållsprojektet Göta kanal 2.0. Effekterna från renoveringsprojektet har redan börjat märkas då antalet akuta insatser för att skapa en trygg och säker besöksplats har reducerats. Sedan 2016 har 731,3 mkr i statliga anslag investerats i det största renoveringsarbetet av Göta kanal sedan kanalen byggdes. Planering med förstudier mm pågår för att slutföra de kvarvarande renoveringsprojekten.

Underhållsprojekt Göta kanal 2.0	Fördelat anslag mkr	%
Vintern 2023/2024 + Vintern 2024/2025		
Klämman-Carlsborg strandskoning	20,0	24%
Ledmur Spetsnåset Öst & Väst, Viken	11,0	13%
Slussmurverk renovering Carlsborg, Mariehov, Duvkullen	5,0	6%

*) Procentsatsen räknas på det år då anslag reserverades för projektet.

Ledmurarna i sjön Viken användes från början för att dra skutor över sjön. Då propellern ännu inte var

uppfunnen rodde personal ut till ledmurarna och använde dessa som en dragväg för att hjälpa skutorna. Murarna visar vägen genom sjön, då sjön har många grynnor och snabbt slammar igen. Renovering har gjorts under två vintersäsonger för att återställa funktionen för ledmurarna.

Kanalprofilen för sträckan Klämman-Carlsborg strax utanför Söderköping har renoverats så att kanalprofil och strandskoning återställts. Slussmurverk har också i renoverats i samband med detta projekt för ett effektivare resursutnyttjande.

På flera ställen har det varit problematiskt att nå områden med arbetsfordon och material. Att hitta funktionella lösningar på transporter påverkar både projektkalkyler och miljöbelastning i projekten. Samarbete har gjorts framgångsrikt med lantbrukare i olika områden för transportsmarta arbetsvägar.



Ekonomi - ekonomisk resultat - tillgänglighet

Miljö - biologisk mångfald

Uppdragsmål

Agenda 2030

Tillgänglighetsgrad

Olyckor på grund av anläggningens skick

Andel lövdominerade bestånd för bolagets skog

Mål: >98%

Utfall: 95,3%

Vision 2050: 98%

Farleden ska ha en tillgänglighet på >98% under kanalens högsäsong. Kanalens öppettid minus tid med stillestånd/öppettid i timmar. Med stillestånd menas ett fel som orsakar stopp för kanaltrafiken och inkluderar bland annat fel orsakade av broar som ägs och drivs av Trafikverket och kommuner.

Mål: 0 st

Utfall: 0 st

Vision 2050: 0 st

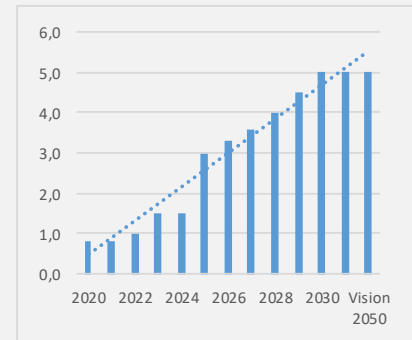
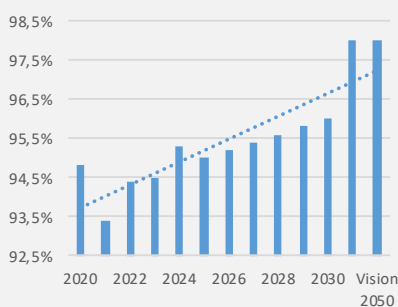
Hela kanalaneläggningen ska vara säker för alla besökare och hållas öppen under kanalsäsongen. Med säker avses att inga olyckor inträffar som beror på anläggningens skick.

Mål: 5%

Utfall: 1,5%

Vision 2050: 5%

Andel lövdominerade bestånd för bolagets skog



Kommentar

Strategin med proaktivt underhållsarbete har gett positivt resultat för egna anläggningsdelar och mindre tid läggs på akuta reparationer. Dialog med kommuner och Trafikverket om förbättrad tillgänglighet fortsätter. Bolagets egen anläggning har idag en tillgänglighet på 99,1%.

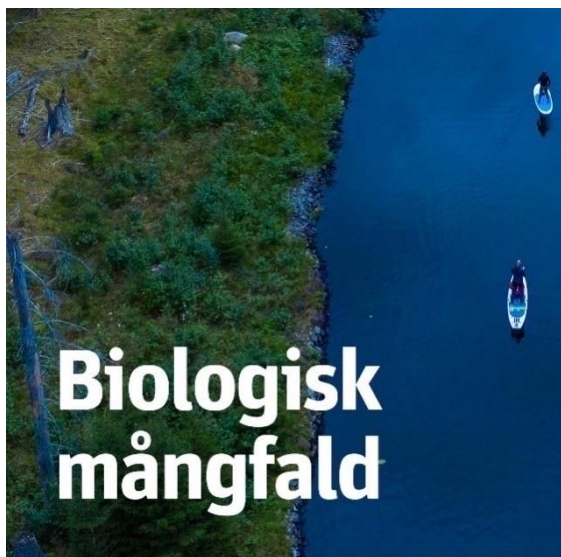
Kommentar

Utvärdering görs kontinuerligt genom uppföljning av skador, tillbud, rutiner och rondering. Under året har ingen olycka inträffat som beror på anläggningens skick. Att arbeta med en ökad rapporteringsdisciplin för skador och tillbud är en del i förbättringsarbetet kring hälsa och säkerhet. Stort fokus finns på arbetsmiljön vid slussarbeten för att öka säkerheten och tryggheten för vår personal.

Kommentar

Bolaget arbetar för ett hållbart skogsbruk som bland annat innebär att mark avsätts för naturvård och att naturvårdshänsyn tas vid slutavverkning. Fröträd av bland annat björk behålls vid avverkningar. Effekter av dessa åtgärder syns först efter två år då björkplantorna vuxit till sig, så att de kan räknas in som nytt bestånd.





Biologisk mångfald

Göta kanalbolags uppdrag att bevara Göta kanal inkluderar även skyddet av den omgivande kanalmiljön. Direktiv från Länsstyrelsen gällande Natura 2000-områden påverkar arbetet att öka den biologisk mångfalden, i linje med vår miljöpolicy.

Skogsförvaltningen hanteras på ett hållbart och ansvarsfullt sätt, med hög miljöprofil i skogsdriften, som är certifierad både enligt FSC och PEFC-standard.

Strategi

Göta kanalbolag strävar efter att främja biologisk mångfald genom att skapa och bevara ett öppet landskap med en genuin atmosfär som lockar besökare. Särskild uppmärksamhet ägnas åt slyröjning längs Göta kanal och dess tillhörande dikesystem.

En aktiv fårdrift med cirka 300 får i Motala och Linköping bidrar också till att upprätthålla det öppna landskapet.

När det gäller skogsbruket, finns en strategi för hållbart skogsbruk på cirka 3 500 hektar skogsmark i Västergötland. Mark avsätts för orörda naturområden och naturvårdande skötsel. Att öka användningen av lövträd gynnar biologisk mångfald, då dessa träd fungerar som föda för älgar och hjortdjur, vilket i sin tur minskar risken för bete på unga tallar.



Hälsa och säkerhet

Göta kanalbolag strävar efter att erbjuda en trygg och säker miljö för såväl medarbetare som besökare. Arbetsmiljön bygger på strikt efterlevnad av gällande lagstiftning, kompletterat med egna policies, för att säkerställa en säker arbetsplats.

Strategi

Arbetet är inriktat på att skapa en lärande organisation genom att identifiera risker, göra riskbedömningar och följa upp tillbud och olycksfall. Samtidigt satsar bolaget på kompetensutveckling för att öka säkerheten.

Göta kanalbolag uppmuntrar mångfald och motverkar diskriminering och kränkningar inom organisationen. Att främja en kultur där medarbetarna uppmuntras att vara sig själva och att säga ifrån om de upptäcker missförhållanden på arbetsplatsen stöds aktivt av bolagsledningen.

Uppföljning & kommentarer

Rätten att organisera sig i arbetstagarorganisationer betraktas som en grundläggande mänsklig rättighet, och alla anställda, med undantag av VD, har kollektivavtal. Bolaget har två aktiva kollektivavtal - ett för tjänstemän genom Tjänsteförbunden Almega, Unionen, Sveriges Ingenjörer och Ledarna, och ett särskilt avtal för kollektivanställda med SEKO. Dessa avtal reglerar samarbete, villkor och förändringar mellan ledningen och medarbetare.

Göta kanalbolag har hög prioritet på systematiskt arbetsmiljöarbete som inkluderar alla anställda. Årliga uppföljningar genomförs för att granska

arbetsmiljön, inklusive incidenter, tillbud och sjukfrånvaro. Dagliga kontakter används för att säkerställa efterlevnad av rutiner och identifiera behov av stöd eller hjälp. Kommunikationen främjas genom medarbetarsamtal och arbetsplatsträffar. Arbetsmiljöronder utförs för att upptäcka brister och identifiera förbättringar i arbetsmiljön tillsammans med medarbetare.

Företagshälsovård är tillgänglig för tillsvidareanställd personal och inkluderar hälsokontroller. Utbildningar relaterade till hälsa och säkerhet genomförs och utvärderas. För att minska risker i arbetsmiljön utvärderas metoder, inklusive montage av slussportar och användning av fallskydd i tömda anläggningar.

Det görs regelbunden uppskattning av framtida kompetensbehov som resulterar i utbildningar, inklusive regelbundna uppdateringar som krävs för exempelvis heta arbeten. Återkommande säsongsanställda ersätts med högre timlöner, vilket möjliggör erfarenhetsöverföring och utveckling av de som återkommer till mer ledande roller.

Bolaget har en plan för lika behandling för att främja lika rättigheter och möjligheter, oavsett kön, ålder, etnisk tillhörighet, religion, funktionsvariation, sexuell läggning eller könsidentitet. Målet är att skapa en inkluderande arbetsmiljö där mångfald uppmuntras och där ingen diskriminering accepteras.

Under det gångna året har bolaget inte mottagit några anmälningar till den externa visselblåsartjänsten om oegentligheter på arbetsplatsen.

Tillsvidareanställd personal arbetar på huvudkontoret i Motala och vid anläggningens verkstäder i Berg och Sjötorp. Säsongsanställda är fördelade längs hela Göta kanal.

Antalet manliga tjänstemän ökade under 2023 under en övergångsperiod i samband med generationsväxling i fastighetsteamet. Ökad kanaltrafik, många fritidsbåtar och fler företagsbåtar ställer krav på fler antal arbetstimmar bland säsongsanställda. Antalet säsongsanställda har fortsatt öka och ger mer flexibilitet i bemanningen.

Antal medarbetare	Typ av tjänst	2024	2023	2022
Tjänstemän – män	Tillsvidare	8	9	7
Tjänstemän – kvinnor	Tillsvidare	8	7	7
kollektivanställd – män	Tillsvidare	13	14	13
kollektivanställd – kvinnor	Tillsvidare	0	0	0
kollektivanställd – män	Säsong	83	78	68
kollektivanställd – kvinnor	Säsong	60	60	68
Totalt - män		104	101	88
Totalt - kvinnor		68	67	75
Totalt		172	168	163

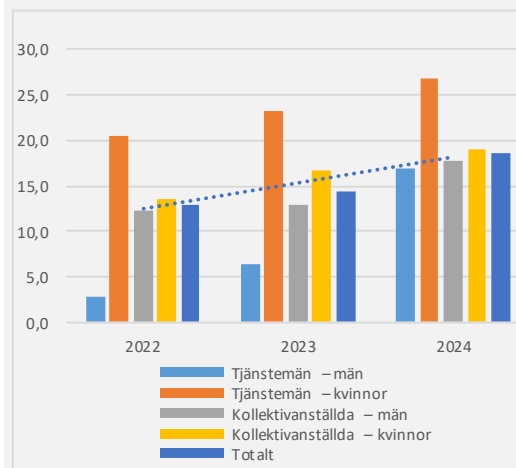
Sociala frågor - träning och utbildning på arbetsplatsen - Hälsa och säkerhet

Hållbarhet

Antal utbildningstimmar/person

Utfall: 18,6 timmar/person

Ge medarbetarna trygghet genom att se till att de har rätt utbildning för att utföra sina arbetsuppgifter.



Kommentar

Sedan pandemin har det blivit en mix av digitala och fysiska utbildningar. Alla säsongsanställda samlas för en gemensam utbildningsdag i början av sommaren. Mer tid för praktik har genomförts för att säkra och trygga nya säsongsanställda. Under 2022 har utbildningar genomförts kopplat till ny destinationsplattform för tjänstemän. Under 2023 fokuserades ledarskap och AI bland utbildningsinsatser. Fokus på turism, trender och destinationsutveckling har prioriterats under 2024.

Engagemang i organisationer

Via intresseföreningar inhämtas kunskap och erfarenheter som bidrar till att utveckla destinationen Göta kanal. Inland Waterways International, Sveriges och Norges kanaler samt Riksföreningen Gästhamnar Sverige är exempel på aktiva nätverk.

Nätverk för statliga bolag för hållbarhetsfrågor, CIO-nätverk och VD-nätverk samt regionalt HR-nätverk är exempel på aktiva forum för kompetensutveckling. Nätverken och intresseföreningarna har gett goda möjligheter att lära av andra företag och föreningar och att våra anställda kan bidra med kompetens och erfarenhet.



Attraktivitet

Nöjda kunder och besökare fungerar som ambassadörer för Göta kanal och sprider positiva rekommendationer om oss som en attraktiv destination. Därför sätts stort fokus på de mest relevanta intressentgrupperna - fritidsbåtar, landbesökare, rederier och nätverksföretag i vårt Officiella Partnerprogram för Göta kanal.

För att göra Göta kanal ännu mer attraktivt behövs tillräckligt många fritidsbåtar fördelat över hela säsongen samt kryssningsbåtar som trafikerar väsentliga delar av kanalen.

Aktivt arbete görs för hållbar turism som skapar arbetstillfällen och främjar lokal kultur och produkter. Genom företagsnätverket Officiell Partner Göta kanal skapas samarbeten för hållbar produktutveckling och stärker destinationen ytterligare.

Strategi

Marknaden är i ständig förändring och ställer allt högre krav, vilket påverkar bolagets verksamhetsutveckling. Dialog med de viktigaste intressentgrupperna är avgörande för Göta kanalbolags framgång. Genom kundundersökningar fördjupas förståelsen för olika kundgrupper, och resultaten används för att prioritera aktiviteter och åtgärder inför kommande säsonger. Aktiva samarbeten finns med region Östergötland och Västra Götaland samt kommunerna längs kanalen för att utveckla besöksplatserna enligt deras förutsättningar och önskemål.

För att locka olika kundgrupper till besöksmålet, bedrivs kontinuerlig mediabearbetning och varumärkesuppbyggnad. Marknadsföringsinsatser är riktade mot specifika målgrupper, såsom fritidsbåtsentusiaster och cyklister. Varumärket Göta kanal utvecklas genom aktiv närvaro i digitala kanaler, informativa skyltar längs kanalen med både historisk och praktisk information samt genom att skapa välkomnande slussområden. Det bemötande som medarbetarna ger besökarna utgör en av de viktigaste faktorerna för besöksupplevelsen, och stor vikt läggs vid att säkerställa en positiv och minnesvärd interaktion.



Upstart av den ny gemensamma destinationsplattformen gjordes i början av april 2023. Under 2024 har fler företagare använt websidan för att sälja sina produkter. Antalet bokningar har ökat från 4 688 bokningar 2023 till 17 532 bokningar 2024. Plattformen har underlättat för många små företagare att nå en större kundkrets. Nu bokas även boende och många aktiviteter via websidan. Att boka boende på ställplatser har blivit en succé på plattformen. Kryssningar är fortfarande den mest bokade produkten.



Den nationella cykelleden utmed Göta kanal innefattar en cykelbåt över sjön Asplången, strax utanför Söderköping. Dragvägarna som utgör delar av cykelleden har jämnats till och saltats. Företagare utmed kanalen har genomgått utbildning för cykelvänliga stopp. Cykelpumpar och lagningskit har delats ut till dessa företagare. Cykelleden har blivit mycket populär och stort intresse har funnits för både tryckta och digitala cykelkartor.

Göta kanals attraktivitet som besöksmål

Egen KPI - Kundnöjdhet

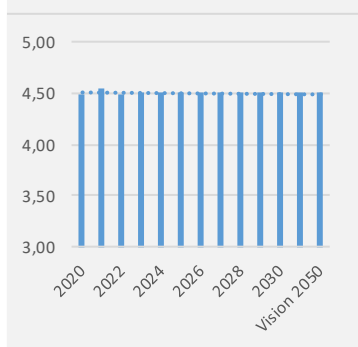
Fritidsbåtar

Mål: > 4

Utfall: 4,5

Vision 2050: 4,5

Fritidsbåtsbesökarna värderar upplevelsen av besöksmålet Göta kanal på en skala 1–5. Värderingen ska vara >4,0.



Kommentar

Fritidsbåtsgästerna kände sig trygga under sin resa på Göta kanal och uppskattade både servicen och dialogen med våra slussvärdar. Synpunkter lämnades direkt i mötet med slussvärden/kontoret eller genom kundundersökningen där de kan lämna kommentarer och önskemål om förbättringar. Konsekvent och ihärdigt arbete krävs för att bibehålla dessa höga värden på kundnöjdhet.

Egen KPI - Kundnöjdhet

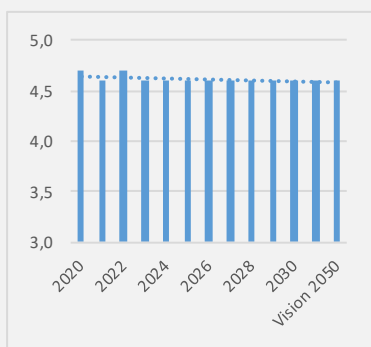
Landbesökare

Mål: > 4

Utfall: 4,6

Vision 2050: 4,6

Landbesökarna värderar upplevelsen av besöks-målet Göta kanal på en skala 1–5. Värderingen ska vara >4,0.



Kommentar

Landbesökare stärker företag och arbetstillfällena utmed kanalen och gynnar en hållbar besöksdestination. Ekoturism genom vår nya nationella cykelled har lyfts fram extra under denna säsong. 36 000 exemplar av cykelkartan har delats ut till besökare under säsongen och den digitala cykelkartan på webben har laddats ned cirka 82.000 gånger. Utbildning för cykelvänliga stopp har genomförts med företagare utmed kanalen.

Uppdragsmål

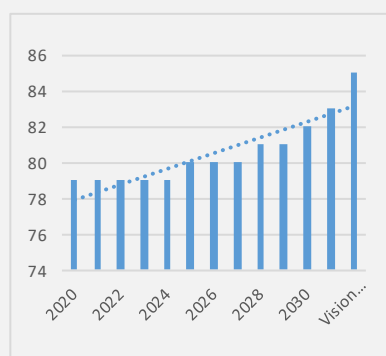
Ökad attraktivitet för varumärket Göta kanal, Sverigeindex

Mål 2050: 85

Utfall: 79

Vision 2050: 85

Nollpunktmätning genomfördes 2018 med utfallet index 78 för hur attraktivt Göta kanal uppfattas som besöksmål.



Kommentar

Attraktiviteten för varumärket Göta kanal mäts genom ett Sverigeindex. Var tredje år mäter vi vår attraktivitet på ett nationellt plan via Sverigestudien. Den visar bland annat att svenskar i åldern 20–79 år har hög kännedom om Göta kanal. Omkring en tredjedel har besökt kanalen och konverteringen mellan besök och återbesök är hög. Sverigemätningen ger oss en fingervisning om hur besökarna upplever destinationen och vad de förmedlar för bild av upplevelserna. En negativ upplevelse tar sig snabbt fram i sociala medier och väger tungt då andra ska välja resmål. Studien visar också att de som har besökt Göta kanal överlag är nöjda – i stort sett alla kan tänka sig att åka tillbaka. Tillsammans med partners utmed Göta kanal prioriteras aktiviteter för att locka till återkommande besök/nya besök till besöksmålet.

Hållbarhetsrapport

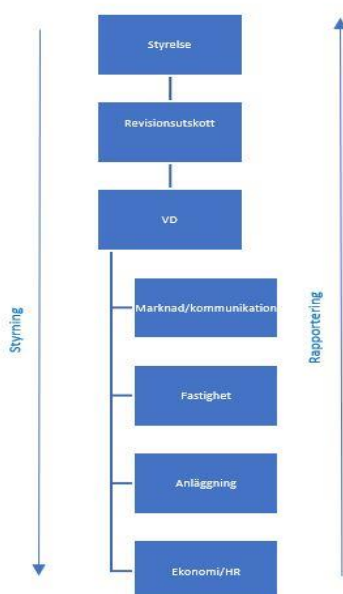
Styrelsen utfärdar en hållbarhetsrapport som täcker miljö, sociala förhållanden, respekt för mänskliga rättigheter och bekämpning av korruption enligt Årsredovisningslagens 6 kapitel. Ytterligare information finns på föregående sidor i denna Årsredovisning.

Risker och riskhantering

Riskhantering är en integrerad del av företagsledning och affärsprocesser. Göta kanalbolag främjar en kultur av riskmedvetenhet, öppenhet och transparent hantering av risker. Målet är att effektivt hantera risker, undvika blinda fläckar och minimera dem.

Företagets riskhantering omfattar organisatoriska regler och åtgärder för att identifiera, bedöma och övervaka konkreta affärsrisker, operationella risker, miljö- och klimatrisker inom olika kategorier. Interna kontrollsystem integreras i affärsprocesserna för att säkerställa överensstämmelse med lagar och förordningar samt pålitlig och effektiv hantering.

Göta kanalbolag har identifierat och bedömt sina risker och möjligheter. Hållbarhetsrapporten ger en redogörelse för bolagets hantering av dessa frågor. Revisionsutskottet granskar och bedömer de övergripande riskerna varje halvår och rapporterar till styrelsen. Riskhantering är av stor betydelse i bolagets verksamhet, där korrekt hanterade risker kan skapa värde, medan ohanterade risker kan påverka verksamheten negativt.



Risker miljö & klimatförändringar

Bolaget tar miljöfrågorna på stort allvar och har aktivt engagerat sig genom att fastställa en miljöpolicy och miljömål. Målet är att upprätthålla en stark miljöprofil för att säkerställa att kommande generationer kan fortsätta att njuta av det fantastiska och kulturhistoriska byggnadsverket, Göta kanal. Vid allt arbete följer bolaget försiktighetsprincipen och strävar efter att använda den bästa möjliga tekniken för att undvika negativ påverkan på både människors hälsa och miljön.

Under 2023 genomfördes en analys av klimatrelaterade risker och möjligheter som kan påverka bolagets verksamhet. Analysen blev en djupdykning i klimatförändringarna och hur de påverkar Göta kanalbolag finansiellt. Två tidsperioder, "vid seklets mitt" och "vid seklets slut," och tre scenarion: medelväg, högutsläpp och lågutsläpp ingick i analysen. Arbetet leddes och sammanställdes av SMHI (Sveriges Meteorologiska och Hydrologiska Institut).

Göta kanalbolag kan påverkas både positivt och negativt av klimatförändringarna. Positiva effekter kan inkludera en ökning av antalet besökare på grund av att klimatet i Norra Europa under sommaren i framtiden kan upplevas som fördelaktigt, vilket gynnar besöksnäringen. Säsongen kan också förlängas, och området runt kanalen kan erbjuda svalka och behagligt klimat. Fördelar kan även innefatta ökad avkastning från bolagets skogsägande.

Negativ påverkan kan inkludera minskad vattennivå i anläggningens ingående sjöar, vilket kan begränsa slussmöjligheterna för djupgående båtar i vissa områden. Underhållsarbetet på kanalen kan bli dyrare och svårare på grund av sämre vinterförhållanden. Värme kan öka förekomsten av skadedjur i skogen och oönskad växtlighet i kanalen, vilket medför kostnader för hantering. Värma somrar kan besöksfrekvensen minska vid kanalen. Vissa fastigheter har egna brunnar, och minskad tillgång till vatten kan vara problematiskt.

Göta kanalbolag betonar vikten av sin affärsplan som en strategi för att hantera dessa risker och adressera möjligheterna oavsett det framtida scenariot.

Global uppvärmning ökar risken för skogsbränder, och om en sådan brand inträffar på bolagets mark kan det påverka den årliga ekonomiska försörjningen negativt. För att hantera denna risk är det av stor betydelse att bolagets personal är medveten om riskerna, särskilt under torkperioder, och att det genomförs regelbundna ronderingar i skogsmarkerna. Inga arbeten utförs när det finns en påtaglig risk för skogsbränder.

Klimatrelaterade finansiella risker bedöms ha mindre påverkan på bolaget sedan kanalanslagningen anpassats för att hantera variationer i nederbördsmängder.

Risker IT- och informationssäkerhet

Göta kanalbolag lägger stor vikt vid förebyggande arbete och kontinuitetsplanering. För att säkra driften finns redundanta system och regelbundna dagliga backuper. Det råder hög medvetenhet kring informationssäkerhetsfrågor, och tekniska lösningar har implementerats för att hantera känslig data. För att öka medvetenheten och kunskapen hos bolagets tillsvidareanställda personal genomförs korta utbildningsinsatser inom digital säkerhet, ett ämne som ständigt utvecklas.

Bolaget ser stora möjligheter med ett datadrivet arbetssätt, och denna utveckling genomsyrar hela organisationen.

Ansvars- och förtroenderisker

Göta kanalbolag prioriterar en trygg och säker kanal för både personal, leverantörer och besökare. Den egna personalen genomför dagliga riskbedömningar för arbetet längs kanalen och genomför regelbundna ronderingar för att säkerställa en trygg och säker miljö för besökarna.

Frågor som rör en trygg och säker arbetsmiljö hanteras på löpande avstämningsmöten med leverantörer som är involverade i större renoveringsprojekt i kanalanslagningen.

För att säkerställa en positiv upplevelse för båtgesterna erbjuder Göta kanalbolag digitala utbildningsfilmer på hemsidan om hur slussning fungerar. Dessutom genomförs omfattande utbildningsinsatser för säsongspersonalen för att de ska kunna hantera slussning på ett förtroendefullt sätt. Om några incidenter skulle inträffa under färden på Göta kanal, finns det etablerade rutiner som beskriver hur personalen ska agera.

Risker avbrott vattenleden - värdekedjan

Göta kanalbolag har identifierat och bedömt att vattenleden är en central del av verksamheten. Risken för ett haveri på en slussmur bedöms som mycket allvarlig, eftersom det skulle stoppa tillgängligheten för genomfart i vattenleden.

Trots att kanalen är en dammanläggning sker utflödet av vatten långsamt och det finns avrinningsskydd på strategiska platser längs kanalen om ett haveri skulle inträffa. Stort fokus läggs på att utföra regelbundna ronderingar och mäta vattennivåer för att upptäcka eventuella problem med kanalanslagningen i ett tidigt skede. Det är av yttersta vikt att personalen har hög riskmedvetenhet kring dessa frågor.

Tillbud med allvarliga skador på kanalanslagningen skulle medföra en betydande ekonomisk påverkan. Förutom de akuta kostnaderna för att återställa kanalen till funktionsdugligt skick, skulle det resultera i omedelbart inkomstbortfall från fritidsbåtkunder och rederier. Företag inom besöksnäringen kring Göta kanal skulle också påverkas indirekt.

Risker för korruption och bedrägeri

Göta kanalbolag har en god intern kontroll, använder ett strategiskt perspektiv vid inköp och upphandlingar, samt främjar mångfald av leverantörer för att motverka korruption och främja konkurrens. Bolaget har utarbetat policies och riktlinjer för inköp och upphandling, som granskas av externa revisorer. Som ett statligt ägt bolag strävar bolaget efter att agera som en förebild och hantera betalningsvillkor gentemot leverantörer och skattefrågor ansvarsfullt.

Göta kanalbolag följer svensk kod för bolagsstyrning, lagar och regler noggrant och har endast affärsrelationer med parter som gör detsamma. Bolaget arbetar aktivt för att förhindra alla former av korruption, inklusive mutor och bestickning, och hanterar gåvor med försiktighet

Finansiella risker

Den främsta finansiella risken för Göta kanalbolag är dess beroende av statliga anslag för att utföra sitt bevarandeuppdrag. Risken bedöms som låg, eftersom bolaget har fått extra anslag de senaste åren för renoveringsinsatser inom Göta kanal 2.o.

Historiskt har staten årligen tillhandahållit anslag för underhåll av kanalfastigheten.

Risker mänskliga rättigheter

Göta kanalbolag har genomfört en genomlysning för att identifiera vilka mänskliga rättigheter som påverkar dess verksamhet. I bolagets fall är de relevanta riskerna kopplade till arbetsmiljön för både medarbetare och entreprenörer. Utifrån företagets värdegrund och dess olika policys, inklusive etik, personal och inköp, har bolaget fastställt riktlinjer för hur man ska bemöta varandra och värna om respekten för mänskliga rättigheter i hela organisationen.

Göta kanalbolag bedriver även ett aktivt arbetsmiljöarbete med uppsatta mål och har fastställt kvalificeringskrav för arbetsmiljön vid upphandling av tjänster. Dessa åtgärder utgör direkta metoder som bolaget använder för att påverka och följa upp frågor som rör mänskliga rättigheter.

Policys som styrmedel

Göta kanalbolag har policydokument som omfattar alla delar av verksamheten och som fastställs av

styrelsen. Dessa policydokument utgör en gemensam plattform och riktlinjer för personalen inom hela organisationen. De fungerar som en guide för det dagliga arbetet och utgör stöd vid strategiska beslut.

Policydokumenten behandlar olika områden, inklusive etik, personal (värdegrund), miljö, kommunikation och inköp. Dessa dokument är tillgängliga i sin helhet på bolagets webbplats. Personer med ledarroller inom bolaget ansvarar för att se till att alla medarbetare har tillgång till information om de gällande reglerna, rutinerna och policys. De säkerställer även att medarbetarna får nödvändig utbildning och träning.

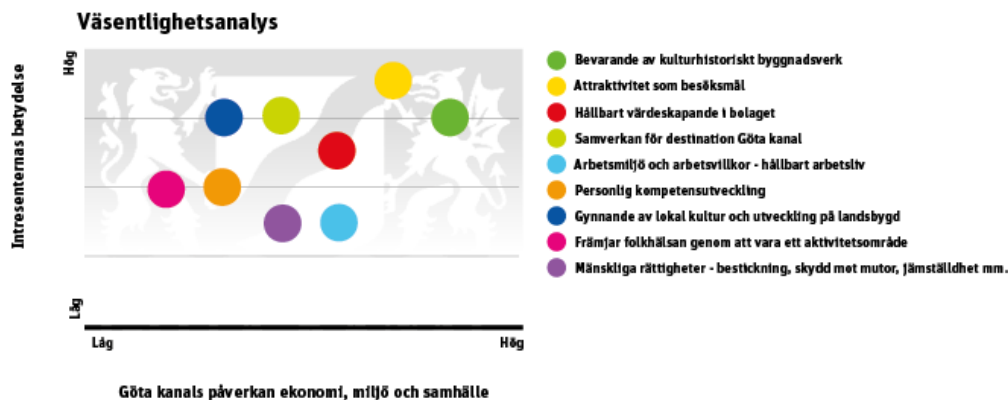
Genom att ha tydliga riktlinjer och policys som har varit en del av företaget under en längre tid, och där personalen kan förhålla sig till dem, skapar bolaget en långsiktig och hållbar styrning. Detta har stora positiva effekter då alla medarbetare arbetar mot gemensamma mål och värderingar. Tydliga värderingar, normer och regler är ett effektivt sätt att uppnå framgång inom organisationen.

Väsentlighetsanalys och intressentdialog

Intressenterna och Göta kanalbolag samverkar för att forma besöksmålet, och dialogerna spelar en central roll i bolagets utveckling.

Väsentlighetsanalysen uppdaterades föregående år för att identifiera vad som är mest betydelsefullt för både intressenterna och bolaget, med fokus på

påverkan på ekonomi, miljö och samhälle. Analysen bedöms vara oförändrad för detta år. Utifrån de tillgängliga resurserna har strategin inriktat sig på följande områden: Tillgänglighet (ekonomi), Biologisk mångfald (miljö), Hälsa och säkerhet (sociala frågor) samt Attraktivitet (egen KPI).



Intressenter	Kanaler för dialog	Väsentliga frågor
Staten (ägare)	Ägardialog Nätverksträffar väsentliga ägarfrågor	Bevarande av det kulturhistoriska byggnadsverket Kanalen som turistattraktion skapar ett besöksmål med lokala arbetstillfällen Hållbart värdeskapande i bolaget
Besökare	Kundundersökningar Dialog via digitala medier, mail, telefon och personliga möten	En attraktiv besöksplats med hundratals upplevelser Båt- och landgäster kan uppleva en historisk vattenled Främjar folkhälsan genom att vara ett aktivitetsområde
Kanalkommuner	Samverkansprojekt Dialogmöten under vår och höst	Stärkt näringsliv med möjlighet till arbetstillfällen Attraktivitet och hållbar utveckling av besöksnäring Gynnande av lokal kultur och utveckling på landsbygd
Officiell partner Göta kanal	Nätverk, forum för kontakter, samarbeten och utbildning Dialog via mail, telefon och personliga möten	Ökad synlighet och marknadsföring Eventarena för hundratals upplevelser Samverkan för utveckling av destinationen
Rederier	Dialog via mail, telefon och personliga möten Dialogmöten under vår och höst	Unik kulturhistorisk kanalanslaggnings och vattenleder förutsättningar för unikt erbjudande till kund Ökad synlighet och marknadsföring Tillgång och möjlighet till medlemskap i företagsnätverket Officiell Partner Göta kanal
Hyresgäster	Dialog via mail, telefon och personliga möten	Ändamålsenliga lokaler i ett attraktivt besöksområde Boende i naturskön och kulturhistorisk miljö
Personal	Interna kanaler som intranät, medarbetarträffar, och konferenser samt pulsmätning	Hållbart arbetsliv Arbetsmiljö och arbetsvillkor Personlig kompetensutveckling

Bolagsstyrningsrapport

Göta kanalbolag är baserat i Motala, Sverige, och är ett statligt ägt bolag som förvaltas av Finansdepartementet. Bolaget bedriver verksamhet i Sverige och ägnar sig åt att bevara det kulturhistoriska byggnadsverket Göta kanal. Överskott från verksamheten återinvesteras i bolaget. Bolagets struktur, som omfattar kanal- och fastighetsverksamhet samt skogsrörelse, är oförändrad gentemot tidigare år.

Bolagsstyrning

Styrelsens arbetsformer

Styrelsens huvudsakliga roll är att leda och organisera bolaget på ett ändamålsenligt sätt. Det innebär att styrelsen ansvarar för att utvärdera bolagets ekonomiska situation och att säkerställa att organisationen hanterar bokföring och ekonomiska frågor på ett säkert sätt. Styrelsen håller sig informerad om bolagets utveckling genom rapporter från VD och ledningen.

Styrelsens ramar

Styrelsen följer svensk lagstiftning för aktiebolag och tillämpar Svensk kod för bolagsstyrning. Arbetet är i linje med Statens ägarpolicy och principer för statligt ägda bolag. Det finns dock avvikelser, vilka är att bolaget inte rapporterar kvartalsvis externt på grund av sin säsongsbundna cykel och att internrevision inte bedöms som nödvändig. Ersättningsfrågor hanteras av bolagsstyrelsen direkt.

Bolagets högsta organ

Bolagets högsta organ är bolagsstämman, som hålls en gång om året. På årsstämman fattas beslut om centrala frågor som val av styrelse, revisor, fördelning av vinst/förlust och ansvarsfrihet för styrelsen. Bolagsordningen, som reglerar bolagets verksamhet, antas också på årsstämman.

Styrelseledamöternas oberoende

Arbetsordningen fastställs årligen av styrelsen och reglerar arbetsfördelningen mellan styrelseledamöter, styrelsens ordförande och VD. En årlig utvärdering av enskilda ledamöters och styrelsens arbete görs, och resultaten rapporteras till ägaren. Ingen styrelseledamot har agerat som konsult och erhållit extra ersättning utöver sitt arvode, vilket säkerställer oberoendet.

Utskott i styrelsen

Bolagets revisionsutskott består av Jan Eric Johansson (ordförande), Jenny Lahrin och Fredrik Persson. Revisionsutskottet har haft två sammanträden under året. Utskottets huvudsakliga uppgift är att kvalitetssäkra bolagets finansiella redovisning och rapportering på uppdrag av styrelsen. Det syftar till att underlätta och effektivisera styrelsens arbete, förstärka den interna kontrollen samt underlätta kommunikationen mellan styrelse och revisorer.

Styrelsens arvode

Styrelsens arvoden fastställs vid årsstämman och tilldelas inte styrelseledamöter som är anställda på Regeringskansliet eller arbetstagarrepresentanter. För 2024, var arvodet 120 000 kr (109 000 kr) för styrelseordföranden och 77 000 kr (73 000 kr) för övriga styrelseledamöter. Inom revisionsutskottet tilldelades ordföranden 26 000 kr (24 700 kr) och ledamoten 20 000 kr (18 500 kr) i arvode för sitt arbete.

Val av styrelse

Staten, som äger bolaget till 100%, använder en enhetlig nomineringsprocess för att välja styrelsekandidater. Alla styrelseledamöter nomineras av ägaren och väljs sedan av bolagsstämman. Denna process syftar till att uppnå regeringens mål om jämn könsfördelning i enlighet med statens ägarpolicy.

Val av revisorer

Revisionen av bolaget upphandlas enligt de gällande upphandlingslagarna. Beslut om val av revisorer tas av ägaren vid årsstämman.

Styrelsens arbete

Bolagsstyrelsen har utöver det konstituerande mötet hållit fyra ordinarie och ett extra sammanträde

under året. Styrelsens verksamhetsår följer ett definierat schema. Styrelsen ansvarar för intern kontroll och riskhantering genom metodisk riskbedömning och fastställda processer. Årligen fastställs instruktioner för ekonomisk rapportering och en delegationsordning av styrelsen vid det konstituerande mötet. Revisionsutskottet övervakar bolagets redovisning, finansiell rapportering, förvaltning och riskhantering samt följer upp revisorernas arbete för att säkerställa korrekt finansiell rapportering.



Styrelsen och bolagets ledningsgrupp uppvaktar 150-åringen kryssningsbåten Juno. Från vänster: Roger Altsåter (VD), Magnus Hall (styrelseordförande), och kaptenen Anette Hansell. Anette Hansell är den första kvinnliga kaptenen på Juno.

Presentation av styrelsen

Vid årsstämman den 22 april 2024 genomfördes nyval av två ledamöter, och Therese Sjöberg utsågs som arbetstagarrepresentant för ytterligare ett år. Bolagsstyrelsen består av sju ledamöter och en utsedd personalrepresentant.

Styrelseordförandens huvuduppgift är att leda styrelsens arbete, säkerställa att sammanträden hålls när det behövs, och se till att styrelsen är beslutför.

Magnus Hall, styrelseordförande

Född 1959, invald i styrelsen 2020.

Nuvarande uppdrag: Ordförande i Höganäs, mediagruppen NTM samt Södra. Ledamot i Againty, Byggpartner och Invisense.

Tidigare yrkeserfarenhet i urval: Tidigare koncernchef i Vattenfall och dessförinnan i Holmen. Utbildning: Civilingenjör i Industriell Ekonomi vid Linköpings Universitet, Fulbrightstipendiat vid Georgetown University.

Pamela Clark

Född 1970, invald i styrelsen 2024.

Nuvarande uppdrag: Director Global Operations Excellence and Delivery Intrum

Tidigare yrkeserfarenhet i urval: Styrelseledamot Telge Energi, Global Affärsutvecklingschef TUI, VD TEMA Resor, Marknadschef Thailandska Turistbyrån, Ordförande Discover America (Besöksnäringen)

Utbildning: Marknadsekonom, ekonomi/marknadsföring/ledarskap – master.

Jan Eric Johansson

Född 1958, invald i styrelsen 2024.

CFO Norrköpings Tidningars Media AB

Tidigare yrkeserfarenhet i urval: CFO IFS AB, VD och CFO Innovativ Vision AB, olika ledande befattningar på Saab AB (Aerospace)

Utbildning: Civilingenjörsexamen i Industriell Ekonomi Linköpings Universitet, Executive MBA Uppsala universitet

Jenny Lahrin

Född 1971, invald i styrelsen 2013.

Ämnesråd på Avdelningen för bolag med statligt ägande, Styrelseledamot i PostNord AB och SBAB Bank AB.

Tidigare yrkeserfarenhet i urval: Styrelseledamot i Vattenfall AB, SOS Alarm Sverige AB, Swedavia AB, RISE Research Institutes of Sweden AB, Saminvest AB, V.S. VisitSweden AB och APL Apotek & Produktion AB.

Utbildning: Jur kand, Executive MBA.

Magnus Ling

Född 1960, invald i styrelsen 2020.

Nuvarande uppdrag: Rekryterare Headlight International AB.

Tidigare yrkeserfarenhet i urval:

Generalsekreterare/VD Svenska Turistföreningen, VD Industri och Kemigruppen (Svenskt Näringsliv), Vice President HR AstraZeneca, Vice President HR SAS, Personaldirektör mm Statoil.

Utbildning: Internationell ekonomi/
marknadsföring – master.

Johanna Palmér

Född 1979, invald i styrelsen 2020.

Nuvarande uppdrag: Professionell styrelsearbetare med uppdrag i Länsförsäkringar Östgöta, Lundbergs Fastigheter, Envima AB med flera. Konsult och rådgivare, Alprix.

Tidigare yrkeserfarenhet i urval: VD Östsvenska Handelskammaren.

Utbildning: Civilekonom.

Fredrik Persson

Född 1976, invald i styrelsen 2022.

Andra styrelseuppdrag. Styrelseledamot i Cellbes AB Anställd hos Stadium AB som Chief Digital Officer, medlem i Stadiums koncernledning

Tidigare yrkeserfarenhet i urval: Styrelseledamot i Svensk Digital Handel, olika roller inom Stadium koncernen

Utbildning: Gymnasium

Therese Sjöberg, Arbetstagarrepresentant

Född 1988, utsedd till styrelsen 2020

Nuvarande uppdrag: Marknadskoordinator destinationsplattformen, Göta kanalbolag. Tidigare yrkeserfarenhet i urval: Turistinformatör Visit Linköping, Meeting advisor Scandic Hotels.

Utbildning: Kandidatexamen Turismprogrammet med inriktning på Kulturarv och naturmiljö, Linköpings universitet.



Verkställande direktör

Verkställande direktören Roger Altsäter är inte en ledamot i styrelsen, men han deltar i styrelsemötena som en föredragande. Vid det konstituerande mötet som följer årsstämman, fattar styrelsen beslut om VD-instruktionen för bolaget, vilket förtydligar VD:s befogenheter och ansvar.

Roger Altsäter

Född 1967, VD sedan 2016.

Styrelseledamot rådgivande styrelse Handelsbanken Östergötland, Kassör Svensk norska kanalföreningen, Styrelseordförande Tillväxt Motala AB, Styrelseordförande i Vätternrundan.

Tidigare yrkeserfarenhet i urval: VD ASM Foods AB, Retail manager Scandinavia and the Baltics, Sealed Air AB, VD Radio & Co, VD Lennart Westin AB (ICA), Disponent ICA Handlarna i Linköping AB. Utbildning: DIHM Master och Marknadsekonom IHM Business School, Företagsledarutbildning ICA.

Ersättning till ledande befattningshavare

Göta kanalbolag följer regeringens principer för ersättning och andra anställningsvillkor för ledande befattningshavare i statligt ägda bolag. Riktlinjerna för ersättning till ledande befattningshavare fastställs vid årsstämman. Bolaget har etablerat rutiner för att dokumentera och hantera ersättningsfrågor samt har en stark intern kontroll för att säkerställa efterlevnad.

Finansiella rapporter

Bolaget bedriver verksamhet inom kanal- och fastighetsförvaltning samt skogsförvaltning, och resultaten från dessa områden rapporteras och konsolideras tillsammans i en gemensam resultat- och balansräkning.

Bolaget hade intäkter på 73,8 (64,6) miljoner kronor under 2024, och samtliga intäkter återinvesterades i verksamheten. Vid årets slut hade bolaget 77,6 (123,9) miljoner kronor i likvida medel (inklusive kortfristig placering) för att täcka pågående renoveringsprojekt, vilket påverkade nivån på övriga skulder som uppgick till 80,8 (122,8) miljoner

kronor. Kvarvarande renoveringsprojekt är planerade att fortsätta under den kommande vintersäsongen.

Jämfört med föregående år är avgränsningar, omfattning och mätmetoder oförändrade. Alla belopp i detta avsnitt redovisas i tusentals kronor, och siffror inom parentes avser föregående år.

Förslag till resultatdisposition

Förslag till resultatdisposition, kr

Balanserad vinst	4 367 668
Årets resultat	36 682
	4 404 350
Styrelsen föreslår att vinstmedel disponeras så att i ny räkning överförs:	4 404 350

Resultaträkning, tkr	Not	2024	2023
Rörelsens intäkter	1		
Nettoomsättning		66 340	49 625
Övriga rörelseintäkter		<u>7 509</u>	<u>14 978</u>
	2	73 849	64 603
Rörelsens kostnader			
Externa kostnader	3, 4	-42 280	-34 896
Personalkostnader	5	-32 779	-31 096
Avskrivningar		<u>-2 639</u>	<u>-2 593</u>
		-77 698	-68 585
Rörelseresultat	2	-3 849	-3 982
Resultat från finansiella investeringar			
Övriga ränteintäkter och liknande resultatposter		4 239	4 092
Räntekostnader och liknande resultatposter		<u>-354</u>	<u>-91</u>
		3 885	4 001
Resultat efter finansiella poster		36	19
Skatt	6	0	0
Årets resultat		36	19
Varav hänförligt till bolagets aktieägare		36	19

Tillgångar	1		
Anläggningstillgångar			
Immateriella anläggningstillgångar			
Programvara biljetthantering	7	<u>0</u>	<u>0</u>
		0	0
Materiella anläggningstillgångar			
Byggnader och mark	8	45 133	47 517
Maskiner och inventarier	9	<u>595</u>	<u>559</u>
Pågående nyanläggningar	10	<u>11 791</u>	<u>624</u>
		57 519	48 700
		-	-
Summa anläggningstillgångar		57 519	48 700
Omsättningstillgångar			
Varulager m.m.			
Souvenir- och bränslelager		<u>747</u>	<u>627</u>
		747	627
Kortfristiga fordringar			
Kundfordringar		975	1 063
Övriga fordringar	11	5 340	3 361
Förutbetalda kostnader och upplupna intäkter	12	<u>2 199</u>	<u>2 281</u>
		8 514	6 705
Kortfristiga placeringar			
Resegaranti Kammarkollegiet		354	303
Bankkonto med fastränta 3 månader		<u>40 270</u>	<u>50 100</u>
		40 624	50 403
Kassa och bank	13	37 355	73 840
Summa omsättningstillgångar		87 240	131 575
Summa tillgångar		144 759	180 275

Eget kapital och skulder

1

Eget kapital

Bundet eget kapital

Aktiekapital

4 391

4 391

Reservfond

30 87830 878

35 269

35 269

Fritt eget kapital

Balanserat resultat

4 368

4 349

Årets resultat

36194 4044 368**Summa eget kapital****39 673****39 637****Kortfristiga skulder**

13

Leverantörsskulder

17 611

10 344

Övriga skulder

14

82 073

123 910

Upplupna kostnader och förutbetalda intäkter

15

5 4026 384**Summa kortfristiga skulder****105 086****140 638****Summa eget kapital och skulder****144 759****180 275****Rapport förändring av eget kapital, tkr - Aktiekapitalet består av 29 272 aktier.**

2023	Bundet eget kapital		Fritt eget kapital		Total eget kapital
	Aktie- kapital	Reservfond	Balanserat resultat	Årets resultat	
Belopp vid årets ingång	4 391	30 878	4 275	74	39 618
Resultatdisposition	0	0	74	-74	0
Årets resultat	<u>0</u>	<u>0</u>	<u>0</u>	<u>19</u>	<u>19</u>
Belopp vid årets utgång	4 391	30 878	4 349	19	39 637
2024	Bundet eget kapital		Fritt eget kapital		Total eget kapital
	Aktie- kapital	Reservfond	Balanserat resultat	Årets resultat	
Belopp vid årets ingång	4 391	30 878	4 349	19	39 637
Resultatdisposition	0	0	19	-19	0
Årets resultat	<u>0</u>	<u>0</u>	<u>0</u>	<u>36</u>	<u>36</u>
Belopp vid årets utgång	4 391	30 878	4 368	36	39 673

Kassaflödesanalys, tkr	2024	2023
Den löpande verksamheten		
Resultat efter finansiella poster	36	19
Justeringar för poster som inte ingår i kassaflödet		
Avskrivningar och nedskrivningar	2 639	2 593
	2 675	2 612
Kassaflöde från den löpande verksamheten före förändringar av rörelsekapital	2 675	2 612
Förändring av varulager	-120	1 137
Förändring av rörelsefordringar	7 970	-1 788
Förändring av rörelseskulder	-35 552	-21 942
Summa förändringar	-27 702	-22 593
Kassaflöde från den löpande verksamheten	-25 027	-19 981
Investeringsverksamheten		
Förvärv/investering av anläggningstillgångar	-11 458	-4 057
Kassaflöde från investeringsverksamheten	-11 458	-4 057
Årets kassaflöde	-36 485	-24 038
Likvida medel vid årets början	73 840	97 878
Likvida medel vid årets slut	37 355	73 840

Noter till de finansiella rapporterna

Not 1 Allmänna redovisningsprinciper

Årsredovisningen har upprättats enligt statens ägarpolicy och principer för bolag med statligt ägande. Bolaget tillämpar RFR2, som inkluderar alla EU-godkända standarder och uttalanden av IASB och IFRIC enligt Nasdaq Stockholm RFR2 för redovisning av juridiska personer, med hänsyn till Årsredovisningslagen och redovisningens samband med beskattning.

Finansiella tillgångar och skulder

AB Göta kanalbolag tillämpar RFR2 punkterna 3-10 för avsättning till osäkra fordringar, och övriga tillgångar, skulder samt avsättningar värderas till anskaffningsvärde om inte annat anges.

Intäktsredovisning

Intäkter redovisas enligt IFRS 15 när prestationen har uppfyllts och tjänsten har överförts till kunden. Intäkter redovisas till det belopp som bolaget förväntar sig i utbyte mot överförda tjänster till kunden.

Kanal- och fastighetsrörelsen

Intäkterna från kanalverksamheten inkluderar kanal- och hamnavgifter, ersättningar för broar som ägs av Trafikverket och kommuner, båtuppläggningsavgifter samt försäljning av böcker och souvenirer. För fastighetsrörelsen redovisas intäkter från jakt- och fiskearrenden, markupplåtelser, jordbruksarrenden, anläggningsarrenden, uthyrning av bostadsbyggnader, hyresintäkter från näringsfastigheter, vandrarhem, camping och caféer, samt intäkter från samverkansprojektet "Längs Göta kanal" och Sveriges och Norges kanaler. Försäljning av produkter för destinationsplattformen Göta kanal ingår även i omsättningen. Företagarna längs Göta kanal kan sälja sina produkter och nå flera kunder. Provison tillfaller Göta kanal för dessa samt intäkter från vissa egna produkter.

Skogsrörelsen

Intäkter för skogsrörelsen kommer från avverkning av skog.

Anläggningstillgångar

Materiella och immateriella anläggningstillgångar, inklusive programvara, redovisas till anskaffningsvärde minskat med ackumulerade avskrivningar och eventuella nedskrivningar. Mark avskrivs inte, och avskrivning sker linjärt över den förväntade nyttjandeperioden med hänsyn till väsentligt restvärde.

Följande avskrivningstider tillämpas:

Byggnader

- Driftsbyggnader 25 år

Bostadsbyggnader

- Byggnader 50 år
- Markanläggning 50 år
- VVS 10 år
- Byggnadsinventarier 10 år

Förvaltningsfastigheter

- Byggnader 33 år
- Markanläggning 33 år
- Elinstallationer 25 år
- Byggnadsinventarier 10 år

Maskiner och inventarier 5 år

Programvara 5 år

Leasing

Samtliga leasingavtal redovisas som operationella leasingavtal. IFRS 16 om leasingavtal tillämpas inte i juridisk person utan samtliga leasingavtal kostnadsförs linjärt över leasingperioden.

Varulager

Varulagret värderas till det lägsta av anskaffningsvärde och nettoförsäljningsvärde på balansdagen, inklusive beaktande av eventuell inkurans.

Skatter

Inkomstskatter inkluderar aktuell och uppskjuten skatt. Aktuell skatt avser skatter som ska betalas eller erhållas under aktuellt år enligt beslutade skattesatser, inklusive justering av aktuell skatt för tidigare perioder. Uppskjutna skattefordringar avseende underskottsavdrag redovisas i den mån de kan nyttjas.

Viktiga uppskattningar och bedömningar vid upprättandet av de finansiella rapporterna. Företagsledningen och styrelsen gör uppskattningar, bedömningar och antaganden som påverkar redovisningens tillämpning och beloppen för tillgångar, skulder, intäkter och kostnader. Effekterna av ändringar i uppskattningar redovisas för de perioder som påverkas.

Nyckeltalsdefinitioner

Justerat eget kapital

Eget kapital med tillägg för obeskattade reserver som reducerats med uppskjuten skatt.

Avkastning på eget kapital

Resultat efter finansiella poster i procent av genomsnittligt justerat eget kapital.

Soliditet

Justerat eget kapital i procent av balansomslutning.

Nettoskultsättningsgrad

Nettot av räntebärande avsättningar och skulder som reducerats med finansiella tillgångar inklusive likvida medel i procent av eget kapital.

Not 2 Rörelsens intäkter fördelning

Rörelsens intäkter och resultat per rörelsegren fördelar sig enligt följande:

Tkr	Rörelseresultat		Rörelsens intäkter	
	2024	2023	2024	2023
Kanal- & fastighetsrörelse	-4 203	-7 289	51 296	39 955
Skogsrörelsen	<u>4 239</u>	<u>7 308</u>	<u>7 538</u>	<u>10 723</u>
Kanal- /fastighets-/skogsrörelsen totalt	36	19	58 834	50 678
Upprustning & underhåll (egenfinansierad)	0	0	8 905	1 186
Upprustning & underhåll (anslagsfinansierad)	<u>0</u>	<u>0</u>	<u>6 110</u>	<u>12 739</u>
Totalt	36	19	73 849	64 603

Bolagets löpande drift är stabil och har haft en gynnsam utveckling för både fritidsbåts- och företagstrafik. Prisnivåerna på skogsavverkningen har fortsatt ligga på höga nivåer även under året. Upprustningsprojekt av mindre karaktär och lönerelaterade kostnader hanteras via resultaträkning av den anslagsfinansierade kanalupprustningen och övrigt via balansräkningen. Fördelningen hur anslagen fördelas beror på de olika projektens karaktär. Under året har upprustningsprojekt finansierats med medel från skogsrörelsen.

Not 3 Leasingavtal

Årets bokförda kostnader för leasing bilar, lokalhyra och hyra av maskiner uppgår till 1 879 (1 522) tkr. Genom Handelsbanken Finans AB har AB Göta kanalbolag en limit avseende fordonsparken med 4 000 (4 000) tkr.

Not 4 Arvode till revisorer

Ernst & Young AB	2024	2023
Revisionsuppdraget	185	171
Skatterådgivning eller övriga tjänster	<u>0</u>	<u>52</u>
	185	223

Ernst & Young AB har varit revisorer sedan stämman i april 2022. Under 2023 har extra avrop gjorts angående utredningar kring Wassbacken Café och Camping från Ernst & Young AB.

Not 5 Anställda och personalkostnader

Medeltal anställda	2024	2023
Män	31	30
Kvinnor	14	14
	45	44

Den ökade kanaltrafiken med många fritidsbåtar och mer företagstrafik har krävt fler timresurser bland säsonganställda, vilket påverkar totala medelantalet anställda.

Löner och andra ersättningar, tkr	2024	2023
Styrelse	552	524
VD	1 893	1 836
Övriga anställda	<u>19 580</u>	<u>18 864</u>
	22 025	21 224

I löner och ersättningar ingår inget tantiem till vare sig styrelse eller VD.

Sociala kostnader, tkr	2024	2023
Pensionskostnader för styrelse	0	0
Pensionskostnader för VD	561	553
Pensionskostnader för övriga anställda	1 959	1 935
Övriga sociala kostnader	<u>6 934</u>	<u>6 651</u>
	9 454	9 139

Pensionsavsättning för VD är 30 %. Utöver pension utgår bilförmån till VD 95,9 tkr (80,0).

Upplysning om sjukfrånvaro	2024	2023
Sjukfrånvaro i procent av total arbetstid	2,3%	1,7%
Varav långtidsfrånvaro över 60 dagar	20,8%	0,0%
Sjukfrånvaro för kvinnor	4,0%	2,5%
Sjukfrånvaro för män	1,5%	1,4%
Sjukfrånvaro för anställda i åldern 29 år eller yngre	1,9%	2,4%
Sjukfrånvaro för anställda i åldern 30-49 år	4,3%	2,3%
Sjukfrånvaro för anställda i åldern 50 år eller äldre	1,5%	0,9%

Könsfördelning bland ledande befattningshavare	2024	2023
Andel kvinnor i styrelsen	50%	50%
Andel män i styrelsen	50%	50%
Andel kvinnor bland chefer	20%	20%
Andel män bland chefer	80%	80%

Uppgifterna avser förhållandet på balansdagen. Antalet styrelseledamöter inkluderar utsedda arbetstagarrepresentanter. SEKO har ingen representant under 2024 och övrig personal har en kvinnlig arbetstagarrepresentant. Bland stämموvalda styrelseledamöter är 42,9% (42,9%) kvinnor och 57,1% (57,1%) män.

Not 6 Skatt

Skatt, tkr	2024	2023
Aktuell skatt	0	0
Uppskjuten skatt	<u>0</u>	<u>0</u>
	0	0
Avstämning effektiv skatt		
Redovisat resultat före skatt	36	19
Skatt på redovisat resultat		
Enligt gällande skattesats 20,6%	7	4
Ej avdragsgilla kostnader	12	14
Ej skattepliktiga intäkter		
Nyttjad del av underskott	-19	-18
Justering av ändrad skatt föregående år	0	0
Summa effektiv skatt	0	0

Not 7 Programvaror

Programvaror, tkr	2024-12-31	2023-12-31
Ingående anskaffningsvärden	62	62
Årets anskaffningar	0	0
Utrangeringar	0	0
Utgående ackumulerade anskaffningsvärden	62	62
Ingående avskrivningar	-62	-50
Årets utrangeringar	0	0
Årets avskrivningar	0	-12
Utgående ackumulerade avskrivningar	<u>-62</u>	<u>-62</u>
Utgående redovisat värde	0	0

Not 8 Byggnader och mark

Byggnader och mark, tkr	2024-12-31	2023-12-31
Ingående anskaffningsvärden	97 643	94 793
Årets anskaffningar	0	2 850
Utgående ackumulerade anskaffningsvärden	97 643	97 643
Ingående avskrivningar	-50 126	-47 743
Årets avskrivningar	-2 383	-2 383
Utgående ackumulerade avskrivningar	-52 509	-50 126
Utgående redovisat värde	45 133	47 516
Taxeringsvärde fastigheter		
Skogsfastigheter	264 821	264 821
Mark	57 310	50 607
Byggnader	<u>47 582</u>	<u>41 731</u>
	369 713	357 159

Genom årets omtaxering har taxeringsvärdena för bostadsfastigheter justerats.

Not 9 Maskiner och inventarier

Maskiner och inventarier, tkr	2024-12-31	2023-12-31
Ingående anskaffningsvärden	5 931	5 432
Årets anskaffningar	292	583
Försäljningar/utrangeringar	-180	-84
Utgående ackumulerade anskaffningsvärden	6 043	5 931
Ingående avskrivningar	-5 371	-5 256
Försäljningar/utrangeringar	180	84
Årets avskrivningar	-257	-199
Utgående ackumulerade avskrivningar	-5 448	-5 371
Utgående redovisat värde	595	560

Not 10 Pågående nyanläggningar

Pågående nyanläggningar, tkr	2024-12-31	2023-12-31
Virkeslager	950	624
Heda verkstad	<u>10 840</u>	<u>0</u>
Utgående ackumulerade anskaffningsvärden	11 791	624

Virkeslagret används för byggnation bryggor, slussportar etc. Byggnationen av en ny verkstad i Östergötland startade upp under 2024 och väntas stå klar i slutet av 2025.

Not 11 Övriga fordringar

Övriga fordringar, tkr	2024-12-31	2023-12-31
Skattekonto	38	0
Mervärdesskatt	<u>5 301</u>	<u>3 361</u>
	5 340	3 361

Not 12 Förutbetalda kostnader och upplupna intäkter

Upplupna kostnader & förutbetalda intäkter, tkr	2024-12-31	2023-12-31
Upplupna löner	0	0
Upplupna semesterlöner	2 182	1 891
Upplupna sociala avgifter	1 265	1 121
Upplupna kostnader	1 292	2 432
Förutbetalda intäkter	<u>1 242</u>	<u>1 467</u>
	5 981	6 911

Not 13 Checkräkningskredit

Checkräkningskredit, tkr	2024-12-31	2023-12-31
Beviljat belopp på checkräkningskredit	20 250	20 250

I kreditbeloppet ingår kredit på företagskort 250 tkr (250 tkr). Checkräkningskrediten är outnyttjad vid bokslutsdagen.

Not 14 Övriga skulder

Övriga skulder, tkr	2024-12-31	2023-12-31
Skulder fastighetsskatt och löneskatt	177	136
Personalens källskatt och arbetsgivaravgifter	1 115	1 002
Upprustningsprojekt enligt projektplan	11 563	15 806
Upprustningsprojekt Göta kanal 2.0	<u>69 219</u>	<u>106 966</u>
	82 073	123 910

Not 15 Upplupna kostnader och förutbetalda intäkter

Upplupna kostnader & förutbetalda intäkter, tkr	2024-12-31	2023-12-31
Upplupna löner	0	0
Upplupna semesterlöner	2 868	2 485
Upplupna kostnader	1 292	2 432
Förutbetalda intäkter	<u>1 242</u>	<u>1 467</u>
	5 402	6 384

Not 16 Ställda säkerheter och Eventualförpliktelser

Säkerheter ställda för egna skulder till kreditinstitut, tkr	2024-12-31	2023-12-31
Fastighetsinteckningar	20 000	20 000
Eventualförpliktelser (ansvarsförbindelser)	Inga	Inga

Not 17 Väsentliga händelser efter räkenskapsårets slut

Bolaget förvärvade Hjälmare kanal AB per 31 januari 2025 från Sveaskog AB. Berörda heltidsanställda erbjuds att övergå från Sveaskog till AB Göta kanalbolag. Genom förvärvet får det kulturhistoriska byggnadsverket Hjälmare kanal en naturlig hemvist hos AB Göta kanalbolag, som är specialiserat på att driva, förvalta och utveckla konstgjorda vattenvägar.

Stockholm den 13 mars 2025



Magnus Hall, ordförande



Pamela Clark



Jan Eric Jönasson



Jenny Lahrin



Magnus Ling



Johanna Palmér



Fredrik Persson

Therese Sjöberg



Roger Mtsäter, VD

Vår revisionsberättelse har avgivits den 19/3 2025.
Ernst & Young AB



Mikael Berlin

Revisionsberättelse

Till bolagsstämman i Aktiebolaget Göta Kanalbolag, org.nr 556197-7587

Rapport om årsredovisningen

Uttalanden

Vi har utfört en revision av årsredovisningen för Aktiebolaget Göta Kanalbolag för år 2023. Bolagets årsredovisning ingår på sidorna 3, 26-38 i detta dokument.

Enligt vår uppfattning har årsredovisningen upprättats i enlighet med årsredovisningslagen och ger en i alla väsentliga avseenden rättvisande bild av bolagets finansiella ställning per den 31 december 2024 och av dess finansiella resultat och kassaflöde för året enligt årsredovisningslagen. Förvaltningsberättelsen är förenlig med årsredovisningens och koncernredovisningens övriga delar.

Vi tillstyrker därför att bolagsstämman fastställer resultaträkningen och balansräkningen.

Grund för uttalanden

Vi har utfört revisionen enligt International Standards on Auditing (ISA) och god revisionssed i Sverige. Vårt ansvar enligt dessa standarder beskrivs närmare i avsnittet Revisorns ansvar. Vi är oberoende i förhållande till moderbolaget och koncernen enligt god revisionssed i Sverige och har i övrigt fullgjort vårt yrkesetiska ansvar enligt dessa krav.

Vi anser att de revisionsbevis vi har inhämtat är tillräckliga och ändamålsenliga som grund för våra uttalanden.

Annan information än årsredovisningen

Detta dokument innehåller även annan information än årsredovisningen och återfinns på sidorna 4-10 och 23-25. Det är styrelsen och verkställande direktören som har ansvaret för denna andra information.

Vårt uttalande avseende årsredovisningen omfattar inte denna information och vi gör inget uttalande med betydande avseende denna andra information.

I samband med vår revision av årsredovisningen är det vårt ansvar att läsa den information som identifieras ovan och överväga om informationen i väsentlig utsträckning är oförenlig med årsredovisningen. Vid denna genomgång beaktar vi även den kunskap vi i övrigt inhämtat under revisionen samt bedömer om informationen i övrigt verkar innehålla väsentliga felaktigheter.

Om vi, baserat på det arbete som har utförts avseende denna information, drar slutsatsen att den andra informationen innehåller en väsentlig felaktighet, är vi skyldiga att rapportera detta. Vi har inget att rapportera i det avseendet.

Styrelsens och verkställande direktörens ansvar

Det är styrelsen och verkställande direktören som har ansvaret för att årsredovisningen upprättas och att de ger en rättvisande bild enligt årsredovisningslagen. Styrelsen och verkställande direktören ansvarar även för den interna kontroll som de bedömer är nödvändig för att upprätta en årsredovisning som inte innehåller några väsentliga felaktigheter, vare sig dessa beror på oegentligheter eller misstag.

Vid upprättandet av årsredovisningen ansvarar styrelsen och verkställande direktören för bedömningen av bolagets förmåga att fortsätta verksamheten. De uppger, när så är tillämpligt, om förhållanden som kan påverka förmågan att fortsätta verksamheten och ett använt antagandet om fortsatt drift. Antagandet om fortsatt drift tillämpas dock inte om styrelsen och verkställande direktören avser att likvidera bolaget, upphöra med verksamheten eller inte har något realistiskt alternativ till att göra något av detta.

Revisorns ansvar

Våra mål är att uppnå en rimlig grad av säkerhet om att årsredovisningen och koncernredovisningen som helhet inte innehåller några väsentliga felaktigheter, vare sig dessa beror på oegentligheter eller misstag, och att lämna en revisionsberättelse som innehåller våra uttalanden. Rimlig säkerhet är en hög grad av säkerhet, men är ingen garanti för att en revision som utförs enligt ISA och god revisionssed i Sverige alltid kommer att upptäcka en väsentlig felaktighet om en sådan finns. Felaktigheter kan uppstå på grund av oegentligheter eller misstag och anses vara väsentliga om de enskilt eller tillsammans rimligen kan förväntas påverka de ekonomiska beslut som användare fattar med grund i årsredovisningen.

Som del av en revision enligt ISA använder vi professionellt omdöme och har en professionellt skeptisk inställning under hela revisionen. Dessutom:

- identifierar och bedömer vi riskerna för väsentliga felaktigheter i årsredovisningen, vare sig dessa beror på oegentligheter eller misstag, utformar och utför granskningsåtgärder bland annat utifrån dessa risker och inhämtar revisionsbevis som är tillräckliga och ändamålsenliga för att utgöra en grund för våra uttalanden. Risken för att inte upptäcka en väsentlig felaktighet till följd av oegentligheter är högre än för en väsentlig felaktighet som beror på misstag, eftersom oegentligheter kan innefatta ogerande i masköpl, förfalskning, avsiktliga utelämnanden, felaktig information eller åsidosättande av intern kontroll.
- skaffer vi oss en förståelse av den del av bolagets interna kontroll som har betydelse för vår revision för att utforma granskningsåtgärder som är lämpliga med hänsyn till omständigheterna, men inte för att uttala oss om effektiviteten i den interna kontrollen.
- utvärderar vi lämpligheten i de redovisningsprinciper som används och rimligheten i styrelsens och verkställande direktörens uppskattningar i redovisningen och tillhörande upplysningar.
- drar vi en slutsats om lämpligheten i att styrelsen och verkställande direktören använder antagandet om fortsatt drift vid upprättandet av årsredovisningen. Vi drar också en slutsats, med grund i de inhämtade revisionsbevisen, om det finns någon väsentlig osäkerhetsfaktor som avser sådana händelser eller förhållanden som kan leda till betydande tvivel om bolagets förmåga att fortsätta verksamheten. Om vi drar slutsatsen att det finns en väsentlig osäkerhetsfaktor, måste vi i revisionsberättelsen fästa uppmärksamheten på upplysningarna i årsredovisningen om den väsentliga osäkerhetsfaktorn eller, om sådana upplysningar är otillräckliga, modifiera uttalandet om årsredovisningen och koncernredovisningen. Våra slutsatser baseras på de revisionsbevis som inhämtas fram till datumet för revisionsberättelsen. Dock kan framtida händelser eller förhållanden göra att ett bolag inte längre kan fortsätta verksamheten.
- utvärderar vi den övergripande presentationen, strukturen och innehållet i årsredovisningen och koncernredovisningen, däribland upplysningarna, och om årsredovisningen återger de underliggande transaktionerna och händelserna på ett sätt som ger en rättvisande bild.

Vi måste informera styrelsen om bland annat revisionens planerade omfattning och inriktning samt tidpunkten för den. Vi måste också informera om betydelsefulla iakttagelser under revisionen, däribland de eventuella betydande brister i den interna kontrollen som vi identifierat.

Rapport om andra krav enligt lagar och andra författningar

Uttalanden

Utöver vår revision av årsredovisningen har vi även utfört en revision av styrelsens och verkställande direktörens förvaltning av Aktiebolaget Göta Kanalbolag för år 2024 samt av förslaget till dispositioner beträffande bolagets vinst eller förlust.

Vi tillstyrker att bolagsstämman disponerar vinsten enligt förslaget i förvaltningsberättelsen och beviljar styrelsens ledamöter och verkställande direktören ansvarsfrihet för räkenskapsåret.

Grund för uttalanden

Vi har utfört revisionen enligt god revisionssed i Sverige. Vårt ansvar enligt denna beskrivs närmare i avsnittet *Revisorns ansvar*. Vi är oberoende i förhållande till moderbolaget enligt god revisionssed i Sverige och har i övrigt fullgjort vårt yrkesetiska ansvar enligt dessa krav.

Vi anser att de revisionsbevis vi har inhämtat är tillräckliga och ändamålsenliga som grund för våra uttalanden.

Styrelsens och verkställande direktörens ansvar

Det är styrelsen som har ansvaret för förslaget till dispositioner beträffande bolagets vinst eller förlust. Vid förslag till utdelning innefattar detta bland annat en bedömning av om utdelningen är försvarlig med hänsyn till de krav som bolagets och koncernens verksamhetsart, omfattning och risker ställer på storleken av bolagets egna kapital, konsolideringsbehov, likviditet och ställning i övrigt.

Styrelsen ansvarar för bolagets organisation och förvaltningen av bolagets angelägenheter. Detta innefattar bland annat att fortlöpande bedöma bolagets ekonomiska situation och att tillse att bolagets organisation är utformad så att bokföringen, medelsförvaltningen och bolagets ekonomiska angelägenheter i övrigt kontrolleras på ett betryggande sätt. Verkställande direktören ska sköta den löpande förvaltningen enligt styrelsens riktlinjer och anvisningar och bland annat vidta de åtgärder som är nödvändiga för att bolagets bokföring ska fullgöras i överensstämmelse med lag och för att medelsförvaltningen ska skötas på ett betryggande sätt.

Revisorns ansvar

Vårt mål beträffande revisionen av förvaltningen, och därmed vårt uttalande om ansvarsfrihet, är att inhämta revisionsbevis för att med en rimlig grad av säkerhet kunna bedöma om någon styrelseledamot eller verkställande direktören i något väsentligt avseende:

- företagit någon åtgärd eller gjort sig skyldig till någon försummelse som kan föranleda ersättningskyldighet mot bolaget, eller
- på något annat sätt handlat i strid med aktiebolagslagen, årsredovisningslagen eller bolagsordningen.

Vårt mål beträffande revisionen av förslaget till dispositioner av bolagets vinst eller förlust, och därmed vårt uttalande om detta, är att med rimlig grad av säkerhet bedöma om förslaget är förenligt med aktiebolagslagen.

Rimlig säkerhet är en hög grad av säkerhet, men ingen garanti för att en revision som utförs enligt god revisionssed i Sverige alltid kommer att upptäcka åtgärder eller försummelser som kan föranleda ersättningskyldighet mot bolaget, eller att ett förslag till dispositioner av bolagets vinst eller förlust inte är förenligt med aktiebolagslagen.

Som en del av en revision enligt god revisionssed i Sverige emvänder vi professionellt omdöme och har en professionellt skeptisk inställning under hela revisionen. Granskningen av förvaltningen och förslaget till dispositioner av bolagets vinst eller förlust grundar sig främst på revisionen av räkenskaper. Våra tillkommande granskningsåtgärder som utförs baseras på vår professionella bedömning med utgångspunkt i risk och väsentlighet. Det innebär att vi fokuserar granskningen på sådana åtgärder, områden och förhållanden som är väsentliga för verksamheten och där avsteg och överträdelser skulle ha särskild betydelse för bolagets situation. Vi går igenom och prövar fattade beslut, beslutsunderlag, vidtagna åtgärder och andra förhållanden som är relevanta för vårt uttalande om ansvarsfrihet. Som underlag för vårt uttalande om styrelsens förslag till dispositioner beträffande bolagets vinst eller förlust har vi granskat om förslaget är förenligt med aktiebolagslagen.

Katrineholm den 19 mars 2025

Ernst & Young AB



Mikael Berlin
Auktoriserad revisor

Revisorns rapport över översiktlig granskning av Aktiebolaget Göta Kanalbolags hållbarhetsredovisning samt yttrande avseende den lagstadgade hållbarhetsrapporten

Till Aktiebolaget Göta Kanalbolag, org.nr 556197-7587

Intledning

Vi har fått i uppdrag av styrelsen i Aktiebolaget Göta Kanalbolag att översiktligt granska Aktiebolaget Göta Kanalbolags hållbarhetsredovisning för år 2024. Företaget har definierat hållbarhetsredovisningens omfattning på sidan 44 i detta dokument varav den lagstadgade hållbarhetsrapporten definieras på sidan 19.

Styrelsens och företagsledningens ansvar

Det är styrelsen och företagsledningen som har ansvaret för att upprätta hållbarhetsredovisningen inklusive den lagstadgade hållbarhetsrapporten i enlighet med tillämpliga kriterier respektive årsredovisningslagen. Kriterierna framgår på sidan 44 i hållbarhetsredovisningen, och utgörs av de delar av ramverket för hållbarhetsredovisning utgivet av GRI (Global Reporting Initiative) som är tillämpliga för hållbarhetsredovisningen, samt av företagets egna framtagna redovisnings- och beräkningsprinciper. Detta ansvar innefattar även den interna kontroll som bedöms nödvändig för att upprätta en hållbarhetsredovisning som inte innehåller väsentliga felaktigheter, vare sig dessa beror på oegentligheter eller misstag.

Revisorns ansvar

Vårt ansvar är att uttala en slutsats om hållbarhetsredovisningen grundad på vår översiktliga granskning och lämna ett yttrande avseende den lagstadgade hållbarhetsrapporten. Vårt uppdrag är begränsat till den historiska information som redovisas och omfattar således inte framtidsorienterade uppgifter.

Vi har utfört vår översiktliga granskning i enlighet med ISAE 3000 (omarbetsad) *Andra bestyrkandeuppdrag än revisioner och översiktliga granskningar av historisk finansiell information*. En översiktlig granskning består av att göra förfrågningar, i första hand till personer som är ansvariga för upprättandet av hållbarhetsredovisningen, att utföra analytisk granskning och att vidta andra översiktliga granskningsåtgärder. Vi har utfört vår granskning avseende den lagstadgade hållbarhetsrapporten i enlighet med FARs rekommendation RevR 12 *Revisorns yttrande om den lagstadgade hållbarhetsrapporten*. En översiktlig granskning och en granskning enligt RevR 12 har en annan inriktning och en betydligt mindre omfattning jämfört med den inriktning och omfattning som en revision enligt International Standards on Auditing och god revisionsred i övrigt har.

Revisionsföretaget tillämpar International Standard on Quality Management 1, som kräver att företaget utformar, implementerar och hanterar ett system för kvalitetsstyrning inklusive riktlinjer eller rutiner avseende efterlevnad av yrkesetiska krav, standarder för yrkesutövningen och tillämpliga krav i lagar och andra författningar. Vi är oberoende i förhållande till Aktiebolaget Göta Kanalbolag enligt god revisorsred i Sverige och har i övrigt fullgjort vårt yrkesetiska ansvar enligt dessa krav.

De granskningsåtgärder som vidtas vid en översiktlig granskning och granskning enligt RevR 12 gör det inte möjligt för oss att skaffa oss en sådan säkerhet att vi blir medvetna om alla viktiga omständigheter som skulle kunna ha blivit identifierade om en revision utförts. Den uttalade slutsatsen grundad på en översiktlig granskning och granskning enligt RevR 12 har därför inte den säkerhet som en uttalad slutsats grundad på en revision har.

Vår granskning av hållbarhetsredovisningen utgår från de av styrelsen och företagsledningen valda kriterier, som definieras ovan. Vi anser att dessa kriterier är lämpliga för upprättande av hållbarhetsredovisningen.

Vi anser att de bevis som vi skaffat under vår granskning är tillräckliga och ändamålsenliga i syfte att ge oss grund för våra uttalanden nedan.

Uttalanden

Grundat på vår översiktliga granskning har det inte kommit fram några omständigheter som ger oss anledning att anse att hållbarhetsredovisningen inte, i allt väsentligt, är upprättad i enlighet med de ovan av styrelsen och företagsledningen angivna kriterierna.

En lagstadgad hållbarhetsrapport har upprättats.

Katrineholm den 19 mars 2025

Ernst & Young AB



Mikael Berlin
Auktoriserad revisor

Revisors yttrande om bolagsstyrningsrapporten

Till bolagsstämman i Aktiebolaget Göta Kanalbolaget, org. nr 556197-7587

Uppdrag och ansvarsfördelning

Det är styrelsen som har ansvaret för bolagsstyrningsrapporten för år 2024 på sidorna 23-25 och för att den är upprättad i enlighet med "Statens ägarpolicy och riktlinjer för företag med statligt ägande" (ägarpolicyen).

Granskningens inriktning och omfattning

Vår granskning har skett enligt FAR:s rekommendation RevR 16 *Revisorns granskning av bolagsstyrningsrapporten*. Detta innebär att vår granskning av bolagsstyrningsrapporten har en annan inriktning och en väsentligt mindre omfattning jämfört med den inriktning och omfattning som en revision enligt International Standards on Auditing och god revisionssed i Sverige har. Vi anser att denna granskning ger oss tillräcklig grund för våra uttalanden.

Uttalande

En bolagsstyrningsrapport har upprättats. Den information som är obligatorisk enligt ägarpolicyen är förenlig med årsredovisningen och koncernredovisningen.

Katrineholm den 19 mars 2025

Ernst & Young AB



Mikael Berlin
Auktoriserad revisor

Revisorsyttrande enligt 8 kap. 54 § aktiebolagslagen (2005:551) om bolagsstämans riktlinjer avseende ersättningar till ledande befattningshavare har följts

Till bolagsstämman i Aktiebolaget Götakanalbolag AB, org.nr 556197-7587

Vi har granskat om styrelsen och verkställande direktören för Aktiebolaget Göta Kanalbolag under år 2024 har följt de riktlinjer för ersättningar till ledande befattningshavare som fastställts på bolagsstämman den 22 april 2024.

Styrelsens och verkställande direktörens ansvar

Det är styrelsen och verkställande direktören som har ansvaret för att riktlinjerna följs och för den interna kontroll som styrelsen och verkställande direktören bedömer är nödvändig för att tillse att riktlinjerna följs.

Revisorns ansvar

Vårt ansvar är att lämna ett yttrande, grundat på vår granskning, till bolagsstämman om huruvida riktlinjerna har följts. Vi har utfört granskningen enligt FAR:s rekommendation RevR 8 Granskning av ersättningar till ledande befattningshavare i vissa publika aktiebolag. Denna rekommendation kräver att vi följer yrkesetiska krav samt planerar och utför granskningen för att uppnå rimlig säkerhet att bolagsstämans riktlinjer i allt väsentligt följts. Revisionsföretaget tillämpar International Standard on Quality Management 1, som kräver att företaget utformar, implementerar och hanterar ett system för kvalitetsstyrning inklusive riktlinjer eller rutiner avseende efterlevnad av yrkesetiska krav, standarder för yrkesutövningen och tillämpliga krav i lagar och andra författningar.

Vi är oberoende i förhållande till Aktiebolaget Göta Kanalbolag enligt god revisorssed i Sverige och har i övrigt fullgjort vårt yrkesetiska ansvar enligt dessa krav.

Granskningen har omfattat bolagets organisation för och dokumentation av ersättningsfrågor för ledande befattningshavare, de nya beslut om ersättningar som fattats samt ett urval av de utbetalningar som gjorts under räkenskapsåret till de ledande befattningshavarna. Revisorn väljer vilka åtgärder som ska genomföras, bland annat genom att bedöma risken för att riktlinjerna inte i allt väsentligt följts. Vid denna riskbedömning beaktar revisorn de delar av den interna kontrollen som är relevant för riktlinjernas efterlevnad i syfte att utforma granskningsåtgärder som är ändamålsenliga med hänsyn till omständigheterna, men inte i syfte att göra ett uttalande om effektiviteten i bolagets interna kontroll.

Vi anser att vår granskning ger oss rimlig grund för vårt uttalande nedan.

Uttalande

Vi anser att styrelsen och den verkställande direktören för Aktiebolaget Göta Kanalbolag under 2024 följt de riktlinjer för ersättningar till ledande befattningshavare som fastställdes på bolagsstämman den 22 april 2024.

Katrineholm den 19 mars 2025

Ernst & Young AB



Mikael Berlin
Auktoriserad revisor

GRI- index

Denna hållbarhetsredovisning sammanfattar bolagets hållbarhetsarbete 2027 och är enligt GRI standards 2021, GRI 2, och är reviderad av en oberoende extern revisor.

GRI standards 2021	Indikator		Sida	Kommentar/ utelämnande
Organisationsprofil				
GRI 2: Allmänna standardupplysningar	2-1	Upplysningar om AB Göta kanalbolag	2, 23	
	2-3	Redovisningsperiod, frekvens och kontaktpunkt	7	
	2-6	Aktiviteter, värdekedja och andra affärsrelationer	3-10	
	2-7	Anställda	14-15, 33-34	Se not 5
	2-30	Kollektivavtal	14	
	2-28	Engagemang i organisationer	16	
	2-22	Strategi - VD-ord	4	
	2-23	Strategier, policies och praxis	19-21	
	2-9	Styrning och struktur - Bolagsstyrningsrapport	22, 23-24	
	2-29	Hantering Intressenters engagemang	16-18, 22	
	3-1	Process för att fastställa väsentliga områden	22	
	3-2	Väsentliga områden	22	
	2-2	Finansiella rapporter	26-37	
	2-4	Korrigeringar från tidigare redovisningar	GRI-index	Inga förändringar från tidigare redovisningar.
	2-5	Externt bestyrkande	39-43	
Ekonomi - Ekonomiskt resultat - tillgänglighet				
GRI 3 Väsentliga områden	3-3	Ledning och hantering av området	11	
GRI 201: Ekonomiskt resultat	201-2	Risker och möjligheter kopplat till klimatförändringar	11-13	
	201-4	Finansiellt stöd från den offentliga sektorn	11-13	
	Egen KPI	Uppdragsmål bevarande	11-13	
Miljö - Biologisk mångfald				
GRI 3 Väsentliga områden	3-3	Ledning och hantering av området	14	
	304-1	Biologisk mångfald	13-14	
Sociala frågor - Hälsa och säkerhet - träning och utbildning på arbetsplatsen				
GRI 3 Väsentliga områden	3-3	Ledning och hantering av området	14	
	402	Ledning och medarbetare	14-15	
	403	Hälsa och säkerhet	14-15	Se not 5
	404	Utbildning	14-15	
	404-1	Utbildningstimmar	14-15	
	405	Mångfald och jämställdhet	14-15	
	406	Icke-diskriminering	14-15	
Egen KPI - Göta kanals attraktivitet som besöksmål				
GRI 3 Väsentliga områden	3-3	Ledning och hantering av området	16	

Översikt mål AB Göta kanalbolag

Övergripande strategiska mål	Mål 2035	Trend	2024	2023	2022	2021	2020	2019	2018	2017	2016
Bevarande - Teknisk tillgänglighet för hela anläggningen Göta kanal	100%	↗	95,3%	94,5%	94,4%	93,4%	94,8%	90,6%	91%	88%	98%*)
Attraktivitet - Ökande attraktivitet för varumärket Göta kanal, Sverigeindex	83	→	79	79	79	79	79	78	78	n/a	n/a
Hållbart värdeskapande - Omsättningstillväxt för kanal-/fastighets-/skogsrörelsen exkl anslag (inkl egenfinansierade projekt), mkr	85	↗	67,7	51,9	45,9	41,4	39,2	40,3	39,8	39,4	36,6
Bevarande	Mål	Trend	2024	2023	2022	2021	2020	2019	2018	2017	2016
Sluss- och brovaktarhus ska ha åretruntstandard	100%	→	98%	98%	98%	98%	98%	96%	96%	94%	96%
Olyckor på grund av anläggningens skick	0 st	→	0 st	0 st	0 st	0 st	0 st	0 st	1 st	0 st	1 st
Ekoturism	Mål	Trend	2024	2023	2022	2021	2020	2019	2018	2017	2016
Bibehålla antalet alléträd (10 000) och arbeta för att återställa ursprunglig nivå (16 000)											
Nyplanterade alléträd (ambition > 50 träd/år)	> 50 träd	↗	56	50	77	152	130	260	50	207	50
Sammanhängande cykelled längs kanalen	100%	→	100%	100%	100%	95%	90%	45,8%	45,8%	45,8%	45,8%
Tillräcklig båttrafik	Mål	Trend	2024	2023	2022	2021	2020	2019	2018	2017	2016
Antal båtar under hela säsongen ska vara minst 1700	>1700	↗	1 862	1 756	1 994	2 185	1 622	1 784	1 925	1 876	1 977
Antal båtar under bokningssäsong, >400	> 400	↘	438	442	491	520	399	430	462	401	411
Reguljär passagerartrafik ska bedrivas under hela högsäsongen	100%	→	100%	100%	100%	80%	50%	100%	100%	100%	100%
Kundnöjdhet	Mål	Trend	2024	2023	2022	2021	2020	2019	2018	2017	2016
Fritidsbåtar	>4/5	→	4,5	4,5	4,49	4,54	4,48	4,5	4,4	4,4	4,3
Landbesökare	>4/5	→	4,6	4,6	4,7	4,6	4,7	4,6	4,6	4,6	4,5
Rederier	>4/5	↘	3,7	4,3	4,0	4,3	4,0	4,3	4,0	3,7	2,9
Medlemsföretag i Officiell Partner Göta kanal	>4/5	→	3,6	3,6	4,0	4,3	3,7	3,4	3,6	4,1	3,6
Ekonomiska mål	Mål	Trend			2022	2021	2020	2019	2018	2017	2016
Soliditet	>20%	↗	27%	22%	20%	25%	33%	56%	47%	38%	60%
EBT-marginal	>0 %	↘	0,0%	0,1%	0,1%	0,1%	0,1%	0,1%	0,2%	0,0%	0,0%
Mål för hållbar utveckling enl. Agenda 2030	Mål	Trend	2024	2023	2022	2021	2020	2019	2018	2017	2016
Godkänd badvattenkvalitet enligt EU-direktiv för strandbad	100%	→	100%	100%	100%	100%	100%	100%	100%	n/a	n/a
Förbättrad energieffektivitet, index 100 vid startmätning 2020	80	↘	106	108	105	120	100	n/a	n/a	n/a	n/a
Hållbar utveckling av besöksnäring, samverkan för hållbar produktutveckling mäts genom antal partners i företagsnätverket Officiell Partner Göta kanal	75	↗	86	83	75	57	50	n/a	n/a	n/a	n/a
Andel lövdominerade bestånd för bolagets skog	5%	→	1,5	1,5	1,0	0,8	0,8	0,8	n/a	n/a	n/a